



LE POINT

Journal officiel de la Société de Médecine Dentaire asbl - Association Dentaire Belge Francophone



2019

H A P P Y N E W Y E A R



KNOWLEDGE

CHANGES

EVERYTHING

Global Symposium Nobel Biocare

Madrid, Espagne, juin 27-29, 2019

Las Vegas, USA, 2020

Tokio, Japon, 2021

Nobel Biocare apporte ses innovations pionnières aux professionnels de la dentisterie du monde entier avec 3 symposiums mondiaux: "Madrid 2019, Las Vegas 2020 et Tokyo 2021". Découvrez par vous-même comment nos dernières innovations peuvent avoir un impact direct sur votre pratique quotidienne et sur vos patients.

Soyez le premier à découvrir nos nouvelles solutions qui seront dévoilées à Madrid et devenez l'un des acteurs majeurs de l'implantologie du futur. Établissez de nouveaux contacts, partagez des connaissances avec des experts internationaux clés et inscrivez-vous à de multiples master classes et formations pratiques.

nobelbiocare.com/global-symposium-2019

© Nobel Biocare Services AG, 2018. All rights reserved. Distributed by Nobel Biocare, Nobel Biocare, the Nobel Biocare logo and all other trademarks are, if nothing else is stated or is evident from the context, in a certain case, trademarks of Nobel Biocare. There may be other trademarks for more information. Product images are not necessarily to scale. Disclaimer: Some products may not be regulatory cleared/approved for sale in all markets. Please contact the local Nobel Biocare sales office for current product assessment and availability. For prescription use only. Caution: Federal (United States) law restricts this device to sale by or in the order of a licensed dentist. See instructions for use for full prescribing information, including indications, contraindications, warnings and precautions.



**Nobel
Biocare**

Au moment de lire ceci, les festivités du Nouvel An sont déjà bien loin.

“So this is Xmas and what have you done?”, demandaient John Lennon et Yoko Ono en 1971.
Oui, qu’avons-nous fait à la SMD et quel est notre bilan 2018 ?

Une App, qui présente cependant encore quelques maladies de jeunesse.
Des articles scientifiques et professionnels, des publications et des Dent@l-Infos, ensuite.

Des réunions à tous les niveaux de l’INAMI, l’UNPLIB, la PPLW, le KCE et je vous passe les autres entités aux sigles en lettres majuscules, ensuite.

Des interventions au parlement fédéral, aux Cabinets ministériels fédéraux et régionaux et je vous passe les autres instances, ensuite.

Des cours à succès (cela devient gênant mais nous avons dû plusieurs fois refuser des intéressés) et notre cerise sur le point d’orgue du gâteau (ou est-ce le contraire ?), la finalisation de notre 8ème congrès d’octobre à La Hulpe. (Et ne me dites pas que vous n’êtes pas au courant, sinon vérifiez vos connections internet ou payez vos factures télécom), ensuite.

Des Study-Clubs qui attirent tant de monde que les locaux (je parle des bâtiments), s’en souviennent, ensuite.

Des formations, des séances d’information et de communication en matière de prévention bucco-dentaire dans les écoles, tant à destination des infirmières scolaires que des enfants, des examens dentaires dans les consultations ONE, ensuite.

Ayez d’ailleurs la curiosité de visiter le site relooké et “tout sourire” de Souriez.be.

Du travail quasi bénévole d’enseignement de promotion sociale relatif à la formation d’assistantes dentaires en collaboration avec la Mission Locale de Schaerbeek, ensuite.

Dans ce numéro, un reportage de la dernière promotion d’assistantes dentaires.
Dernière car ce projet de réinsertion socio-professionnelle se termine après avoir été mené durant 10 ans. Dorénavant, la SMD participera à cette formation au sein de l’EFP (Espace Formation PME) dans le cadre des formations en alternance à Bruxelles.

Du travail de fond qui aboutit (enfin) par le démarrage en septembre du Bachelier d’Hygiénistes en FWB (sigle quand tu nous tiens...), ensuite.

“Vous en demandez encore ?” chantaient Serge Gainsbourg et Brigitte Bardot en 1968.

Moi, oui ! Cela bouge partout et à tous les niveaux grâce à ces dentistes (H/F) qui s’investissent pour vous tous. Votre résolution pour cette année : Rejoignez-les !

Autre résolution pour cette année : VOTEZ lors des élections des représentants des dentistes en juin, afin que la SMD ait la représentativité qu’elle mérite.

J’aurai l’occasion d’en parler de vive voix lors de mon 3^{ème} tour des Study-Clubs.

Merci à tous qui se reconnaîtront pour les réalisations accomplies brièvement citées ici.
Je vous souhaite une excellente année 2018 + 1 !



*Patrick BOGAERTS
Président*

LE POINT

Journal officiel de la
Société de Médecine Dentaire ASBL
Association dentaire belge francophone

Bureau exécutif :
P. BOGAERTS - Président,
M. DEVRIESE - Past-Président
O. CUSTERS - Directeur,
A. METO - Secrétaire-Générale,
B. GONTHIER - Trésorier,

Rédacteur en chef :
O. CUSTERS

Editeur responsable :
P. BOGAERTS

Les articles sont publiés sous la seule responsabilité de leurs auteurs.
Les publicités pour les formations externes à la SMD n'impliquent aucunement que la SMD valide leur contenu.
Les annonces publicitaires sont publiées sous l'unique et entière responsabilité des annonceurs.

Président de la Commission Scientifique :
B. LAMBERT

Président de la Commission Professionnelle :
M. DEVRIESE

Coordinateur prévention *Souriez.be* :
T. van NUIJS

Directeur :
O. CUSTERS

Secrétariat :
B. FONTAINE
C. WILLIAME

ISSN : 0779-7060

Editeur :
Société de Médecine Dentaire
Avenue De Fré, 191
1180 Bruxelles
Tél. : + 32 (0)2 375 81 75
Fax : + 32 (0)2 375 86 12
TVA : BE0429 414 842
Banque: BE20 0682 3275 4456

lepoint@dentiste.be
www.dentiste.be

Impression :
Imprimerie Van der Poorten s.a.
Diestsesteenweg 624
3010 Kessel-Lo

Publicités :
Olivier CUSTERS
Tél. : 0475 376 838
olivier.custers@dentiste.be

Création & Mise en page :
BVG communication
www.bvgcom.com
benoit@bvgcom.be

3	EDITO	
	P BOGAERTS	
4	SOMMAIRES	
6	COTISATIONS	
8	FORMATION ASSISTANTES DENTAIRES SESSION 2018	
	T VAN NUIJS	
10	OSTEOLOGY BARCELONE 2019	
12	ITI CONGRESS BENELUX ROTTERDAM	
14	SOMMAIRE ARTICLES SCIENTIFIQUES	
16	IMPACT DE LA PARODONTITE SUR LA SANTÉ GÉNÉRALE	
	E GUÉRIN, A MARKNI, C GARCIA LOPEZ, A DJURKIN	
18	LES NÉVRALGIES FACIALES	
	M SNYERS	
24	LES RÉSORPTIONS CERVICALES EXTERNES	
	P BOGAERTS	
27	LE POUVOIR DU FEEDBACK	
	E BINHAS	
28	SOMMAIRE FORMATION CONTINUE	
30	DU NOUVEAU DU CÔTÉ DE L'ACCREDITATION	0 Custers
33	DENTISTE & E-SANTÉ	19/01
34	INFO PROFESSIONNELLE	25/01
35	DENTISTE & E-SANTÉ	14/02
36	FACETTES, INAYS, ONLAYS	16/02
37	RÉANIMATION	22/02
38	BIEN-ÊTRE AU TRAVAIL	14/03
39	DOULEURS ORO-FACIALES	16/03
40	MAÎTRE DE STAGE	19/03
41	PEER-REVIEW	30/03
42	GESTION DES CONFLITS	04/04
43	L'ORGANISATION AU CŒUR DU CABINET	27/04
44	GESTION DU TEMPS	09/05
45	LES SUTURES	18/05
46	RELATION AU TRAVAIL	06/06
47	CONGRÈS	10-11-12/10/2019
49	STUDY-CLUBS	
52	SOMMAIRE INFOS PROFESSIONNELLES	
55	ACCORD DENTO-MUTUALISTE : UN AVENANT COMME MESURE D'URGENCE	M DEVRIESE
56	HYGIÉNISTES BUCCO-DENTAIRES : LE CADRE EST POSÉ	M DEVRIESE
58	ACCREDITATION GESTION EN LIGNE DE SON DOSSIER INDIVIDUE	M DEVRIESE
62	PETITES ANNONCES	
68	CULTURE	
	P MATHIEU	
70	AGENDA	

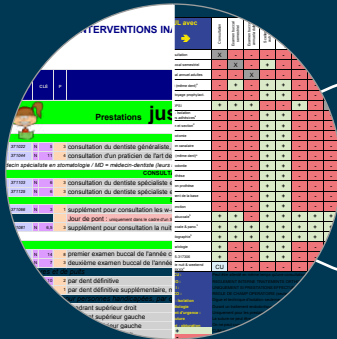
Une Cotisation **ALL INCLUSIVE!** et bien plus encore ...



Réponse rapide à vos questions



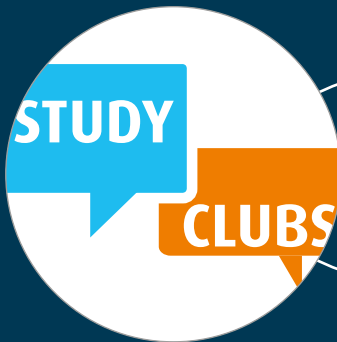
Livret Nomenclature 2018



Plaquettes plastifiées
tarif INAMI et cumuls
interdits et autorisés



Agenda de bureau
Brepols 2019



Participation gratuite
aux study-clubs



Formation continue de qualité



Service de récupération
d'honoraires



Assurances à des conditions
de groupe

Formation Assistantes Dentaires Session 2018

Th. van Nuijs, Administrateur SMD et coordinateur de la session 2018



Ce mercredi 19 décembre 2018 avait lieu la remise des attestations de réussite de la formation Assistantes Dentaires, session 2018.

Cette formation organisée par la Mission Locale de Schaerbeek - organisme d'insertion professionnelle- est d'une durée de 8 mois. Les critères d'inscription à la formation sont très précis : la formation est réservée à des jeunes ayant 18 ans au moins et moins de 25 ans, peu ou infra-qualifiés n'ayant pas obtenu le CESS (Certificat d'Enseignement Secondaire Supérieur). Les subsides octroyés à la Mission Locale de Schaerbeek (Milocs) proviennent essentiellement de Bruxelles Formation, d'Actiris et du Fonds Social Européen (FSE)

Tout comme les années précédentes, la Mission Locale de Schaerbeek a fait appel à deux partenaires : d'une part l'EFPP (Espace Formation PME, centre

de formation en alternance) dont les locaux sont installés à Uccle (En face de « Nemo 33 » piscine bien connue des amateurs de plongée sous-marine) et d'autre part la Société de Médecine Dentaire asbl.

L'EFPP est responsable de l'enseignement lié à la gestion administrative d'un cabinet dentaire (accueil des patients, gestion des dossiers, comptabilité, gestion des stocks, langues ...) et la SMD est chargée de l'enseignement des matières odontologiques (anatomie dentaire, dentisterie opératoire, pédodontie, prothèse, matériaux, implantologie, parodontologie, orthodontie, endodontie, médecine générale etc...).

Deux stages complètent la formation théorique : un premier stage d'observation d'une semaine en cabinet dentaire et second stage actif d'un mois chez un maître de stage.

Au terme de la formation, une attestation de réussite est remise à chaque stagiaire. Cette attestation représente un sésame important dans la recherche d'un emploi auprès d'un(e) dentiste.

Cette année, 9 stagiaires ont été mises à l'honneur pour avoir réussi la formation : Betul, Defne, Deniz, Gurcu, Kateryna, Marilou, Safae, Tamara et Zainab. Ces 9 jeunes femmes ont fait preuve tout au long de la formation de courage, de volonté et de persévérance. Il faut savoir que, au cours de ces 8 mois de formation intensive, elles ont dû combiner le suivi des cours, les stages, l'étude et la gestion des tâches de la vie quotidienne. Ce sont des qualités qui, à l'évidence, sont aussi essentielles pour une assistante dentaire ! Elles en sont d'autant plus méritantes.

Et si vous, chère Consœur, cher Confrère, vous êtes à la recherche d'une assistante, n'hésitez pas à prendre contact avec la Société de Médecine Dentaire : nous nous ferons un plaisir de vous mettre en contact avec ces jeunes assistantes !



Mesdames, Messieurs,

Je tiens à vous remercier pour votre présence.

Il y a 8 mois, déjà 8 mois que la formation assistantes dentaires session 2018 commençait ! Pour 9 jeunes femmes, Betul, Defne, Deniz, Gurcu, Kateryna, Marilou, Safae, Tamara et Zainab, ces 8 mois ont représenté une expérience unique au cours de laquelle vous avez pu appréhender un monde dont vous ignoriez encore tant de choses en début de formation. Ce ne fut pas tous les jours facile, car il vous a fallu combiner beaucoup de choses durant ces 8 mois : suivre les cours, les stages, étudier, revoir et étudier encore, tout cela sans oublier les contraintes de la vie quotidienne pour chacune d'entre vous.

Betul, Defne, Deniz, Gurcu, Kateryna, Marilou, Safae, Tamara et Zainab, pour toutes ces raisons, nous pouvons vraiment être fiers de vous : vous avez fait preuve de courage, de volonté et de ténacité et vous y êtes arrivées. Prenez bien conscience de toutes ces qualités qui sont en vous car elles vous seront utiles tout au long de votre vie professionnelle mais aussi de votre vie tout court !

Je voudrais, avant de revenir à vous, chères Assistantes Dentaires, remercier toutes les personnes qui ont rendu possible cette formation.

Je pense en 1^{er} lieu à tout le staff de la Milocs : à Mr Marc Rents, son directeur, à Nicolas Dumortier, à Emérence Losseau, responsable de ce magnifique projet et bien sûr à Natalia Rodriguez qui, de manière très efficace, a pris le relais pendant la maternité d'Emérence et Christine Marcelis. En tant que représentant du secteur dentaire, ce fut un réel plaisir pour moi de pouvoir collaborer avec vous durant toute cette formation ! Cette collaboration initiée il y a déjà 10 ans prend fin puisque ce projet d'insertion socio-professionnelle s'étalait sur une décennie mais il a une suite et je vous en parlerai un peu plus après.

Je veux aussi remercier Mme Sophie Ngos représentant l'EFPP qui a coordonné toute la partie de la formation relative à la gestion administrative d'un cabinet dentaire. A ce propos, sachez que les liens qui se sont tissés entre les différents partenaires de la formation Assistantes Dentaires sont à l'origine d'un très beau projet qui verra le jour en 2019, à savoir la création à l'EFPP d'une formation en alternance d'assistant/assistante dentaire, formation reconnue en Fédération Wallonie-Bruxelles. Je tiens ici à remercier pour sa présence Monsieur Vincent Giroul, Directeur de l'EFPP qui nous a accordé son soutien dans ce projet avec enthousiasme.

Ensuite, je tiens à remercier le CA de la Société de Médecine Dentaire

représentée ici par son Président, Mr Patrick Bogaerts pour la confiance accordée dans ma fonction de coordinateur pour le secteur dentaire de ce projet.

Je remercie aussi tous les dentistes qui ont eu la charge de vous transmettre leurs savoirs et je tiens à les citer tous : Anne METO, Anne WETTENDORF, Anne Sophie VANHAMME, Andrey DJURKIN, Michel DEVRIESE, Bertrand SCALESSE et Hugues GREGOIR, sans oublier notre assistante dentaire Julie REYNAERTS.

Dans mes remerciements, je n'oublie pas non plus tous les maîtres de stage qui ont accepté de superviser nos stagiaires.

En un mot, je pense que la collaboration entre tous les partenaires de cette formation a été plus qu'excellente.

Je reviens à nouveau vers vous, Betul, Defne, Deniz, Gurcu, Kateryna, Marilou, Safae, Tamara et Zainab. Aujourd'hui est un grand jour pour vous. Vous voilà mises à l'honneur pour avoir réussi cette formation qui vous ouvre les portes d'un métier aux facettes nombreuses. C'est un métier exigeant et diversifié, dans lequel vous pourrez développer vos compétences professionnelles et humaines.

Soyez toujours souriantes, disponibles auprès de vos patients. Créez avec eux une relation telle que vous aimeriez que l'on ait avec vous. Et même avec les patients les plus difficiles, il suffit parfois d'un sourire pour que les choses s'arrangent. Je vous souhaite beaucoup d'épanouissement et de satisfactions dans votre métier.

Encore bravo à toutes et félicitations !

TVN





OSTEOLOGY BARCELONE 2019



Dr Mariano SANZ

Ostéologie : où nous en sommes et où nous allons ?

La devise «LA PROCHAINE RÉGÉNÉRATION» combine les aspects clés de la Fondation Osteology à Barcelone 2019. Cela inclut la nouvelle génération de thérapies régénératives.

C'est-à-dire les derniers développements en matière de techniques et de technologies, ainsi que la prochaine génération de dentistes - non seulement en tant que participants au programme, mais également avec des experts en devenant dans le domaine de la régénération des tissus buccaux. Nous avons interrogé Mariano Sanz, président de la Fondation Osteology, sur le développement de la Fondation depuis le dernier Symposium international qui s'est tenu à Monaco en 2016 et sur les objectifs futurs de la Fondation.

Avec le recul, comment la Fondation Osteology s'est-elle développée au cours des trois dernières années ?

Mariano Sanz : La mission principale de la Fondation est de relier la science à la pratique dans le domaine de la régénération des tissus de la cavité buccale et, à mesure que de nouvelles avancées scientifiques et technologies se sont développées dans ce domaine au cours des trois dernières années, la Fondation Osteology a considérablement élargi ses activités. Cela inclut l'augmentation et la diversification du programme de recherche sur le financement, l'élargissement de nos programmes de formation à la recherche par l'élargissement des cours de l'Oral Research Academy en Amérique du Sud et en Asie, ainsi que l'augmentation de nos programmes d'enseignement et de formation en établissant des collaborations clés avec les associations scientifiques mondiales importantes.

Quels sont les objectifs futurs de la Fondation Osteology ?

Mariano Sanz : Nous venons d'élaborer un plan stratégique prévoyant le parcours que suivra la Fondation au cours des 10 à 15 prochaines années. Nous envisageons que la Fondation Osteology devienne une entité mondiale clé pour la recherche et l'éducation dans le domaine de la régénération des tissus buccaux.

Une nouvelle génération de dentistes fait son entrée - comment la Fondation Osteology peut-elle soutenir leur carrière professionnelle ?

Mariano Sanz : Cette ambition globale d'atteindre tous les professionnels de la santé bucco-dentaire ne peut être réalisée que si nous disposons des outils de communication appropriés. Le contact électronique direct avec le

professionnel individuel doit être associé à des activités de transfert pédagogique et scientifique bien planifiées, qui collaborent avec les associations et entités pédagogiques et scientifiques les plus prestigieuses du monde entier.

Quels outils la Fondation a-t-elle développés pour répondre à ces besoins en évolution ?

Mariano Sanz : Pour remplir cette mission, la Fondation Osteology a besoin de ressources humaines et techniques. Nous avons un conseil d'administration élu et un conseil d'experts composé des chercheurs et des cliniciens les plus prestigieux du domaine, ainsi que d'un personnel exceptionnel et dévoué, tous prêts à faire face à ces besoins en évolution. En ce qui concerne les ressources techniques, nous disposons d'une puissante plateforme électronique (THE BOX) qui répond parfaitement aux besoins d'éducation et de communication directes entre le dentiste et notre organisation.

Quoi de neuf à Barcelone en 2019 par rapport à Monaco en 2016 ?

Mariano Sanz : À Barcelone, nous aimerions engager plus de jeunes professionnels, plus de dentistes intéressés. Pour cela, nous avons préparé un programme scientifique passionnant combinant les conférences des meilleurs orateurs internationaux avec les nouvelles générations à venir. Nous maintiendrons le contenu scientifique de haute qualité qui a toujours caractérisé le Symposium international de la Fondation Osteology, avec de nouvelles modalités d'interaction au sein du congrès qui permettront la mise en réseau la plus appropriée en utilisant les technologies actuelles. En transférant le symposium international de Monaco à Barcelone, nous souhaitons rendre ce congrès plus accessible, principalement aux jeunes professionnels. Pour cela, nous avons instauré des frais d'inscription spéciaux pour eux et conçu de nouvelles activités spécifiquement adaptées à leurs besoins.

Qu'attendez-vous le plus de l'Osteology Barcelone 2019 ?

Mariano Sanz : Barcelone est l'une des plus belles villes du monde. Elle partage parfaitement la modernité, la culture, la fraîcheur et la lumière de la mer Méditerranée. Elle exerce donc un attrait magnétique sur les générations, jeunes et âgées, du monde entier. Combiné à la qualité du programme scientifique et au réseautage professionnel auxquels nous sommes habitués lors des colloques internationaux de la Fondation Osteology,

il s'agit du cocktail idéal pour réussir. Sur une note personnelle, ce congrès sera très spécial, c'est qu'il se déroule dans mon pays au cours de ma dernière année à la présidence de la Fondation Osteology. J'aimerais personnellement souhaiter la bienvenue à tous les délégués participant à



Professeur Hämmerle
Programme scientifique

Conformément à la devise du Symposium international Ostéologie - «LA PROCHAINE RÉGÉNÉRATION» - des sessions spécialisées sont prévues dans le cadre du programme de Barcelone 2019, telles que des présentations par de jeunes dentistes sur la régénération des tissus buccaux ainsi que des sessions destinées aux chercheurs. Des concepts et des formats innovants, tels que la session de cas sur l'ostéologie, permettent à un plus grand nombre de cliniciens de participer activement au programme et d'optimiser les avantages de leur participation. Nous avons discuté avec Christoph Hämmerle de son rôle de président du symposium sur ce que cela signifie pour le programme scientifique qui se tiendra à Barcelone en avril 2019.

Professeur Hämmerle, programme scientifique du Symposium Osteology 2019 avec la devise - LA PROCHAINE RÉGÉNÉRATION - concerne la prochaine génération de technologies de régénération, c'est-à-dire les derniers développements en matière de techniques et de technologies.

Comment avez-vous procédé pour mettre en œuvre cette devise dans le programme ?

Christoph Hämmerle : Le slogan vise à recouvrir deux significations: l'une concerne les nouveaux développements en matière de régénération des tissus buccaux et l'autre, la nouvelle génération de dentistes. Le monde de la dentisterie se développe rapidement à bien des égards. D'une part, les ordinateurs en médecine dentaire, les progrès biologiques et techniques permettent d'améliorer la planification du traitement, la communication avec les patients, l'exécution du traitement, la fabrication de reconstructions et la maintenance des patients. Ces développements affectent profondément le domaine de la régénération des tissus buccaux. D'autre part, les fournisseurs de soins dentaires changent. La jeune génération de dentistes est principalement composée de femmes et la pratique typique d'un dentiste est en train de disparaître, laissant la place à des pratiques de groupe plus larges souvent organisées en chaînes.

Quelles sont les innovations les plus importantes en matière de régénération orale à débattre à Barcelone ?

Christoph Hämmerle : Comme mentionné ci-dessus, de nouvelles techniques et de nouveaux matériaux pour régénérer les os, les tissus parodontaux et en particulier les tissus mous seront au centre du programme. En outre, l'utilisation des ordinateurs pour planifier, communiquer, fabriquer et exécuter constituera une partie importante du congrès.

Enfin, nous aborderons de nouvelles stratégies et méthodes intéressantes pour gérer l'alvéole d'extraction. Le programme couvre un large éventail de sujets relatifs à la régénération orale.

Quel est votre point fort personnel dans le programme scientifique ?

Christoph Hämmerle : Les séances du vendredi après le déjeuner sont mes préférées. Les plus jeunes orateurs couvriront des sujets passionnants dans la recherche, le développement et nous permettront de voir au-delà de l'horizon aujourd'hui.

ce symposium international et je suis certain qu'ils apprécieront à la fois le congrès, cette ville magnifique et la culture espagnole bien établie, ses délices culinaires et son hospitalité.

Les chercheurs présenteront leurs derniers résultats en matière de recherche fondamentale et clinique dans le cadre d'une vaste exposition de posters et d'un forum de recherche.

Quel est l'avantage pour le praticien de ces résultats ?

Christoph Hämmerle : Pour moi, en tant que clinicien, ces sessions de posters me fournissent des informations sur la manière dont différents scientifiques et cliniciens appliquent les techniques et méthodes actuelles de traitement des patients ou d'amélioration des soins aux patients en menant des expériences précliniques. Cela me donnera une indication de notre position sur le terrain et de notre orientation.

Si vos collègues vous demandaient pourquoi ils devraient assister à Ostéologie à Barcelone, que leur diriez-vous ?

Christoph Hämmerle : Les symposiums internationaux de la Fondation Osteology ont une longue tradition de succès. Celui de Barcelone en 2019 sera un autre succès. Ostéologie Barcelone 2019.

Toutes les informations sur le programme, les ateliers, les concours de posters ainsi que les inscriptions sont disponibles sur : www.osteology-barcelona.org.

La période de soumission du dossier de candidature est du 14 septembre 2018 au 31 janvier 2019.

À PROPOS DE LA FONDATION OSTEOLOGY

La devise de la Fondation Ostéologie est «Lier la science à la pratique en matière de régénération». La fondation a été créée en 2003 et ses activités principales incluent le financement de projets de recherche et l'organisation de colloques nationaux et internationaux à travers le monde. Ces dernières années, la Fondation a élargi son champ d'action. Aujourd'hui, elle propose également des cours et des manuels spécifiquement destinés aux chercheurs, ainsi que la plate-forme en ligne THE BOX, qui relie les praticiens et les scientifiques du secteur de la régénération des tissus buccaux à travers le monde et leur fournit des outils et des informations.





Bienvenue

Chers collègues,

Les sections ITI Pays-Bas, Belgique et Luxembourg vous invitent chaleureusement au Congrès ITI Benelux qui se tiendra au De Doelen ICC de Rotterdam du 29 au 30 mars 2019.

Au nom des équipes de direction et du comité scientifique, nous sommes ravis d'accueillir Jocelyne Feine (Montréal, Canada), Gary Finelle (Paris, France), Arndt Happe (Münster, Allemagne) et Martina Stefanini (Bologne, Italie), orateurs internationaux les plus distingués.

En compagnie de nos estimés conférenciers des Pays-Bas et de Belgique, ils présenteront les dernières informations et expériences sur des sujets liés aux «Interactions chirurgicales et prothétiques en dentisterie implantaire: Plan - Agir - Évaluer».

Les différentes sessions scientifiques portent sur :

- 70+
- Implants immédiats pour le remplacement d'une seule dent ?
- Coût-avantages du traitement
- Maintenir la santé des tissus mous péri-implantaires
- Tendances futures en implantologie
- Réhabilitations complexes

Rotterdam était connu pour être le plus grand port du monde, mais aujourd'hui, Rotterdam est connue comme étant une ville animée. Riche en histoire, innovations et architecture moderne, Rotterdam sera le décor parfait pour notre prochain congrès.

Nous vous invitons à nous rejoindre à Rotterdam pour ce qui promet d'être un week-end éducatif stimulant.

Sincères amitiés,

Prof Marco **CUNE**
Président comité scientifique

Prof France **LAMBERT**
Co-présidente du comité scientifique

Stefan **MATTHIJS**
comité scientifique

Ali **TAHMASEB**
Comité scientifique

Interview du Dr. Selena Toma, conférencière lors du congrès :



Selena **TOMA** a obtenu sa licence en science dentaire à l'Université catholique de Louvain en 2006, elle a ensuite obtenu le titre de dentiste spécialiste en parodontologie en 2010. En 2016, elle a terminé son doctorat intitulé «Nouvelles perspectives dans le traitement de la péri-implantite».

Elle est professeure agrégée et directrice de programme du département de parodontologie depuis 2016. Le Docteur Toma est membre de l'ITI et dirige le Study Club ITI à Bruxelles.

Quelles sont pour vous les raisons les plus importantes de complications implantaire dans le temps ?

Il est vrai que les complications biologiques autour des implants dentaires ne sont plus un mythe à l'heure actuelle. La fréquence globale de cette maladie étant de l'ordre de 10 à 20%, il est important de s'interroger sur son étiologie. Les implants sont devenus très courants en médecine dentaire ces vingt dernières années. Leur utilisation journalière a mené à une banalisation de leur indication.

L'étiologie principale est le biofilm polymicrobien comme dans la parodontite ; à cela viennent s'ajouter différents facteurs de risques qui vont moduler l'apparition de cette maladie, la littérature recense principalement les antécédents de maladies parodontales, le tabac mais aussi les couronnes cimentées ou l'immunosuppression.

La péri-implantite ne peut être ignorée et son dépistage doit faire partie intégrante de la consultation parodontale. L'élimination de la plaque dentaire au quotidien reste l'élément clé de la prévention de cette maladie, de même que la prise en compte des facteurs de risques associés. Un suivi régulier des implants accompagnés d'un nettoyage minutieux de ces derniers reste le meilleur conseil à prodiguer aux patients.

Au sujet des particules de titane, supposées facteur causal probable des maladies péri-implantaires : quels types de réactions biologiques peuvent apparaître sur ces particules de titane ?

Ce phénomène peu décrit dans la littérature dentaire est un fait bien connu des orthopédistes qui utilisent également des implants en titane pour remplacer une hanche ou un genou défectueux. Les résultats ont montré une augmentation des cytokines pro-inflammatoires, de l'infiltration de cellules inflammatoires ainsi que de l'activité des ostéoclastes dans les tissus péri-implantaires en présence de particules métalliques et d'ions de titane.

De plus, des modifications dégénératives ont été rapportées dans les macrophages et les neutrophiles qui phagocytent des micro-particules de titane, et des mutations se sont produites dans des cellules humaines cultivées dans un milieu contenant ces mêmes nanoparticules à base de titane. Les débris libérés par la dégradation des implants dentaires présentent un potentiel cytotoxique et génotoxique pour les tissus péri-implantaires.

Sait-on déjà si l'existence de particules de titane retrouvées en périphérie des implants en titane est due à l'usure ou s'il existe une autre étiologie ?

Plusieurs hypothèses sont avancées, selon une revue systématique récente de la littérature, des particules de titane et des ions peuvent être libérés lors de la préparation du lit de l'implant, lors de l'insertion de l'implant et lors de la décontamination de l'implant.

De plus, les surfaces implantaire et les couronnes sont exposées continuellement à la salive, aux bactéries et aux produits chimiques susceptibles de dissoudre la couche d'oxyde de titane, ce qui permet d'initier des cycles de corrosion. Les facteurs mécaniques, tels que le « micro-gap » et les fluorures peuvent également influencer sur la proportion de particules métalliques et d'ions libérés par les implants et les restaurations prothétiques.

Sait-on déjà si des particules de titane peuvent être observées immédiatement après la pose de l'implant ou seulement après la mise en charge ?

Où peut-on uniquement observer cette présence après une période plus longue ?

Comme évoqué dans la réponse précédente, il semblerait que ces particules soient libérées dès la préparation du lit implantaire. Cependant toutes les études disponibles sont des études de cas portant sur des biopsies de tissus péri-implantaires datant de plusieurs années. Il existe beaucoup d'études in vitro et peu d'études in vivo. D'ailleurs nous menons actuellement une étude sur le sujet dans le service de Parodontologie des Cliniques universitaires Saint Luc.

Pouvez-vous mentionner l'objectif pédagogique majeur de votre présentation et pourquoi vous pensez que celui-ci est important pour les participants au Congrès ?

Ma présentation aura pour but d'ouvrir le débat. Encore considéré comme une théorie farfelue il y a quelques années, la présence de ces particules de titane est de plus en plus prise au sérieux, au point de rentrer dans les facteurs de risques possibles des péri-implantites dans la dernière classification des maladies parodontales. Cependant, beaucoup de questions subsistent, notamment sur le réel impact de ces particules autour d'implants sains.



Articles Scientifiques

SOMMAIRE ARTICLES SCIENTIFIQUES

- 16 **IMPACT DE LA PARODONTITE SUR LA SANTÉ GÉNÉRALE**
E GUÉRIN, A MARKNI, C GARCIA LOPEZ, A DJURKIN
- 18 **LES NÉVRALGIES FACIALES**
M SNYERS
- 24 **LES RÉSORPTIONS CERVICALES EXTERNES**
P BOGAERTS
- 27 **LE POUVOIR DU FEEDBACK**
E BINHAS



Impact de la parodontite sur la santé générale

Elisabeth GÉRIN - Asma MAKNI - Clémentine MIROULT - Carlos GARCIA LOPEZ - Andrej DJURKIN

Ce 17 novembre dernier, la Société Belge de Parodontologie a organisé un congrès d'une journée au Dolce La Hulpe sur la thématique de l'influence de la parodontite sur la santé de manière générale.

Durant cette journée, quatre orateurs se sont succédés. Le Prof. Filippo Graziani, parodontologue travaillant à l'université de Pise, a tout d'abord exposé les effets bénéfiques d'un traitement parodontal sur le bien-être physique et mental (1). Le Prof. Martin Buyschaert, médecin diabétologue et chef de service honoraire aux Cliniques universitaires Saint-Luc, a ensuite présenté les relations richement documentées entre diabète et maladie parodontale (2). L'après-midi, le Dr Filip Vanstechelma, médecin cardiologue, a démontré sur bases de nombreux articles scientifiques que les maladies cardio-vasculaires et parodontales sont fortement liées (3). Last but not least, le congrès s'est achevé sur une présentation du Dr Isabelle Dehaene, médecin gynécologue (4).

1) L'augmentation de bactéries (notamment de Porphyromonas Gingivalis) causée par la parodontite va avoir des répercussions sur le reste de l'organisme par dissémination de celles-ci dans le sang.

Le foie réagit à l'inflammation en produisant des molécules, telles que la protéine C-réactive, qui entraînent une augmentation

de cytokines pro-inflammatoires. Les patients souffrant de parodontite deviennent alors plus à risque face à d'autres maladies inflammatoires telles que l'athérosclérose mais aussi le diabète étant donné la moins bonne métabolisation du glucose.

Il est important de noter qu'un surfaçage augmente le taux de protéines inflammatoires sur le court terme, mais que ce taux va finalement diminuer sur le long terme. Le traitement permet donc de diminuer l'inflammation générale dans l'organisme.

De plus, la maladie parodontale peut détériorer la qualité de vie des patients en les poussant à l'isolement social à cause d'une halitose par exemple. Traiter les parodontites ne présente donc pas uniquement un bénéfice biologique mais aussi psychologique.

2) Le diabète est une maladie métabolique considérée comme une pandémie. En 2017, 425 millions de personnes étaient diagnostiquées diabétiques dans le monde et ce nombre ne fait qu'augmenter. En Belgique, 515.000 personnes souffrent de cette maladie. Le diabète s'accompagne d'une série de complications cardiovasculaires, neuropathiques, néphrologiques, ... mais aussi orales et dont la plus importante est la parodontite.



Un patient diabétique a plus de risque de développer une parodontite qu'un patient non-diabétique. Cette relation étant bidirectionnelle, la maladie parodontale est associée à une augmentation du risque du diabète ainsi qu'à un mauvais contrôle glycémique. De plus, traiter la parodontite d'un patient diabétique permet de réduire de 0.36% son hémoglobine glyquée, ce qui est encourageant, étant donné qu'il suffit de diminuer l'hémoglobine glyquée de 1% pour avoir une diminution des différentes complications. Le Prof. Buyschaert a conclu son exposé en insistant sur le fait qu'une meilleure communication et collaboration est essentielle entre les diabétologues et les dentistes et/ou parodontologues.

3) Il existe plusieurs liens entre la maladie parodontale et les maladies cardio-vasculaires telles que l'athérosclérose, l'hypertension artérielle, les endocardites infectieuses, les cardiopathies ischémiques, et les accidents vasculaires cérébraux. Ces liens sont en rapport direct avec certains biomarqueurs qui sont caractéristiques de l'inflammation systémique et l'hypercoagulabilité. En effet, la présence de bactéries parodontales à une échelle systémique peut aussi mener à des pathologies cardio-vasculaires. Les effets d'un traitement parodontal efficace devraient donc être une diminution de ces marqueurs de l'inflammation mais aussi une diminution des marqueurs de l'hypercoagulabilité et du stress oxydatif. L'hygiène orale est donc une stratégie essentielle pour le combat contre les maladies parodontales mais aussi contre les maladies cardio-vasculaires.

4) La grossesse est une étape riche en changements, notamment au niveau de l'immunité, des hormones et du microbiote. Mais quelle influence exerce-t-elle sur la santé bucco-dentaire ?

La prévalence de caries est statistiquement augmentée. Cette augmentation est causée par plusieurs facteurs dont les changements alimentaires, le changement salivaire, les reflux gastro-œsophagiens possibles...

En ce qui concerne le parodonte, 40% des femmes enceintes présentent une atteinte durant leur grossesse. La variation

de progestérone et d'œstrogène résulte en une modification de la flore orale. Certains pathogènes profitant de cette baisse immunitaire peuvent alors favoriser le développement d'une gingivite ou d'une parodontite.

La grossesse met en déséquilibre la santé de la patiente. Il est donc d'autant plus important de bien contrôler la santé bucco-dentaire. Si jamais un soin est nécessaire, que ce soit une carie ou un soin parodontal, il n'y a aucune contre-indication qui pourrait mettre en risque la santé de la mère ou de son enfant.

A l'occasion de ce congrès, le Prix de la Société Belge de Parodontologie, récompensant l'étudiant qui a obtenu la meilleure note lors du concours pour la spécialisation en parodontologie, a été attribué à :

Celien **ECKHOUT**, Université de Gand,
 Carlos **GARCIA LOPEZ**, Université Catholique de Louvain,
 Carmen **LAMBRECHT**, Katholieke Universiteit van Leuven,
 Tomas **LOMBARD**, Université de Liège



Les névralgies faciales

Manon SNYERS Travail de fin d'études Université de Liège

1 - Généralités

1. Définition

La névralgie est une douleur spontanée ou provoquée par une lésion ou une irritation.

Elle est localisée sur le trajet d'un nerf, au niveau de ses racines (qui le rattachent au système nerveux central) ou dans la zone qu'il innerve.

Cette douleur présente un paroxysme (épisode pendant lequel les symptômes se manifestent avec le plus d'intensité). Elle évolue le plus souvent par crises, avec parfois la persistance d'un fond douloureux entre deux crises.

2. Nerfs faciaux

Au niveau de la face, nous nous intéresserons aux névralgies concernant :

- le nerf trijumeau
- le nerf occipital
- le nerf laryngé supérieur
- le nerf auricule-temporal
- le nerf glosso-pharyngien
- le nerf intermédiaire

1 - Névralgie trigéminal (NT)

1. Nerf trijumeau

Cette névralgie concerne le nerf trijumeau (V), cinquième nerf crânien. Il est composé de trois branches :

- le nerf ophtalmique (V1), branche sensitive
- le nerf maxillaire (V2), branche sensitive
- le nerf mandibulaire (V3), branche à la fois sensitive et motrice

Les trois branches se rejoignent au niveau du ganglion de Gasser.

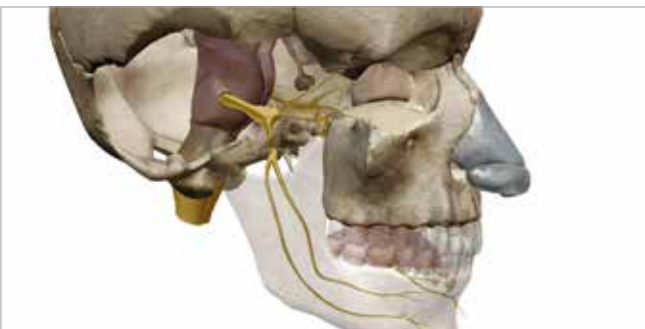


Figure 1 : anatomie du nerf trijumeau (V)

2. Epidémiologie

La névralgie trigéminal est souvent mal diagnostiquée et sous diagnostiquée.

On a une incidence de 3,3 à 27 pour 100 000 nouveaux cas par an. Elle est plus élevée chez les femmes, et celle-ci augmente avec l'âge. De plus, on a une prévalence de 0,16 à 0,2%.

Enfin, on note que l'âge moyen est de 53 ans pour les névralgies trigéminales primaires et de 43 ans pour les névralgies trigéminales secondaires.

3. Symptômes

Le symptôme le plus important de la névralgie faciale est la douleur.

Qualité de la douleur

On a une douleur :

- soudaine, comme des chocs électriques, aigue, extrême
- pouvant survenir plusieurs fois par jour avec des crises de courtes durées suivies de périodes réfractaires (paroxysmes) qui se rapprochent

Topographie de la douleur

La douleur se situe au niveau du territoire d'innervation des branches V2 et V3. Le patient se plaint de douleur au niveau la joue, de la narine, des dents ou de la mâchoire et du menton.

Dans la quasi-totalité des cas, elle est unilatérale. On note qu'on la retrouve un peu plus du côté droit que du côté gauche.

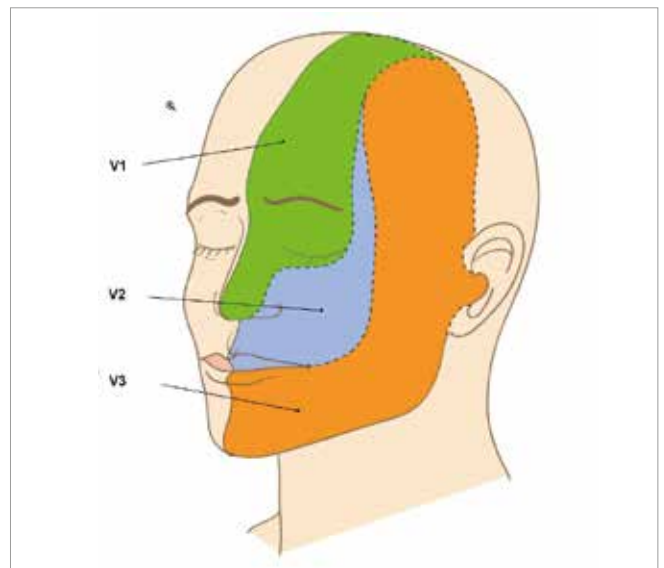


Figure 2 : territoires d'innervation des branches du nerf trijumeau (V)

Déclenchement des crises

Le déclenchement se fait par des stimuli sensoriels, pouvant être intra-oraux ou extra-oraux.

La plupart du temps ce sont des stimuli provenant d'activités normales quotidiennes comme le toucher léger, la phonation, la mastication, le brossage des dents ou le froid contre la face.

Période réfractaire

C'est la période entre deux crises. Son mécanisme physiopathologique est inconnu.

On a noté récemment que la durée de la période réfractaire dépend de l'intensité et de la durée de la crise précédente.

Evolution

On a longtemps pensé que la douleur augmentait avec le temps et que la NT se caractérise par une longue durée, une douleur réfractaire aux médicaments, des troubles sensoriels et des changements neuro-anatomiques progressifs de la racine trigéminal.

Plus récemment, on a montré que dans la majorité des cas, la douleur n'augmente pas en fréquence et en durée, qu'elle ne devient pas réfractaire aux médicaments et que le dosage nécessaire pour soulager n'augmente pas avec le temps.

On a également montré que la persistance de la douleur et les changements neuro anatomiques ne sont pas liés à l'âge ou à la durée de la maladie.

On note qu'un trait caractéristique des NT est aussi le fait qu'il y aie des périodes de rémission complète, non prévisibles, pouvant durer des mois voire des années.

4. Physiopathologie

Etiologie

Il y a des causes «périphériques» et des causes « centrales», on suppose que c'est l'association des deux qui provoque ces névralgies. Les causes «périphériques» les plus communes des NT sont la compression ou autre changement morphologique (distorsion, dislocation, distension, indentation, atrophie ou aplatissement) du nerf trijumeau par un vaisseaux sanguin.

On a montré que la compression par simple contact est une étiologie importante. Cependant, on a pu observer sur des cadavres que ce simple contact était présent chez des personnes ne souffrant pas de névralgie trigéminal.

Ainsi, ce symptôme à lui seul ne peut pas être utilisé comme critère exhaustif de diagnostic.

On a aussi montré qu'en ce qui concerne les changements morphologiques, ils sont présents dans près de la moitié des cas.

D'autres facteurs étiologiques contribuent ou causent probablement ces névralgies, mais ils n'ont pas encore clairement été définis.

Types de névralgies trigéminales

NT « essentielle »

C'est une névralgie trigéminal classique.

NT « atypique »

Dans ce type de névralgie, les traits sémiologiques sont semblables à ceux de la forme « essentielle », mais on la différencie par la présence d'une autre douleur continue, de fond, de plus faible intensité et dans la même zone que la douleur paroxystique caractéristique.

5. Diagnostic

Il n'y a pas de test de laboratoire ou de diagnostic défini. Il est établi par un interrogatoire.

Histoire de la douleur

Il faut surtout tenir compte de l'histoire du patient, notamment en ce qui concerne les circonstances d'apparition (par exemple, suite à un acte dentaire ?), mais aussi la caractérisation de la douleur (qualité de douleur, topographie, déclenchement des crises, période réfractaire, présence ou non d'une douleur de fond).



Figure 3 : douleurs trigéminales

Examen neurologique

A l'examen neurologique, il n'y a rien d'anormal.

Symptômes « autonomes »

On sait qu'une large proportion des patients souffrant de NT ont des symptômes autonomes de temps en temps (comme le larmoiement, la rhinorrhée, l'hyperémie conjonctivale, la congestion nasale, la sudation, le myosis, le ptosis, l'œdème de la paupière), mais on ne peut pas s'en servir pour le diagnostic.

Diagnostics différentiels

Généraux

- Névralgie glosso-pharyngienne (voir plus loin)
- Neuropathie trigéminal post-traumatique douloureuse
Elle cause une douleur lancinante et au toucher similaire à la NT, mais ici la douleur est précédée d'un traumatisme.
- Douleur faciale idiopathique persistante
Elle cause une douleur sourde spontanée, au toucher, ou constante.
- Douleur suite à un Herpès Zoster aigu (voir plus loin)
- SUNA, SUNCT ou hémicrânie paroxystique
Elles causent des douleurs lancinantes spontanées et au toucher au niveau orbital, supra orbital et temporal, accompagnées de symptômes autonomes du même côté.
Ici, contrairement à la NT, la douleur peut changer de côté.

NB: SUNA = Short-lasting Uni/ateral Neuralgiform headache attacks with Autonomie symptoms SUNCT = Short-lasting Unilateral Neuralgiform headache attacks with Conjunctival injection and Tearing

- Migraines
Elles causent des douleurs orbitaires, supra-orbitaires ou temporales avec « symptômes autonomes » et agitations qui durent 15 à 180 minutes.
Ici encore une fois, contrairement à la NT, la douleur peut changer de côté.
- Migraine lancinante primaire
Elle cause une douleur lancinante spontanée au niveau du scalp, sans « symptômes autonomes ».

Dentaires

- Dent fracturée
Elle peut causer une douleur lors de la mastication d'aliments durs.
- Caries ou pulpites
Elles peuvent causer une douleur à la prise d'aliments sucrés, froids ou chauds, pouvant durer de 10 minutes à quelques heures.

6. Traitements

Généralement, les traitements médicamenteux par des bloqueurs de canaux sodiques (**Na+**) sont efficaces dans la plupart des cas.

Névrologies « essentielles »

Molécules

Plusieurs études ont démontrées l'efficacité de la Carbamazépine (CBZ).

La dose utilisée pour être efficace est comprise entre 300 et 2 400 mg par jour.

La réponse à ce traitement est satisfaisante étant donné que 58 à 100% de patients atteints de névrologies « essentielles » du nerf trijumeau ont été soulagés. En effet, on a pu montrer que la CBZ réduit tant la fréquence que l'intensité des douleurs.

En plus de la CBZ, d'autres traitements sont envisageables:

- L'Oxcarbazépine (1800 mg par jour), montre une réduction des douleurs égale à la CBZ
- Baclofène (40 à 80 mg par jour)
- Lamotrigine (400mg par jour)
- Pimozide (4 à 12 mg par jour), est selon une étude, plus efficace que la CBZ
- Tocainide (2mg par jour), est aussi efficace que la CBZ

Beaucoup de patients souffrant de NT combinent plusieurs traitements : Carbamazépine ou Oxcarbazépine en association avec un des médicaments cités ci-dessus.

La combinaison des différents traitements est considérée lorsque la Carbamazépine ou l'Oxcarbazépine ne permettent pas d'atteindre un état de soulagement satisfaisant à cause des effets secondaires.

Aujourd'hui, on a tendance à préférer l'Oxcarbazépine à la Carbamazépine : cela s'explique par un moindre risque d'interactions médicamenteuses ainsi qu'une meilleure tolérance. Ainsi, il peut être raisonnable d'essayer les deux molécules de façon séquentielle.

D'après une étude, la prise CBZ a un pourcentage d'arrêt plus important en raison de toutes sortes d'effets secondaires, car très souvent de hauts dosages sont nécessaires pour un soulagement de la douleur suffisant.

Il est à noter que ces deux molécules sont contre-indiquées chez les patients ayant un blocage atrio-ventriculaire.



Figure 4 : Oxcarbazépine commercialisée sous le nom Trileptal par le laboratoire Novartis

Chirurgie

Si les traitements médicamenteux sont inefficaces, l'étape suivante à envisager est une consultation en chirurgie.

Chez les patients réfractaires aux médicaments et avec conflits vasculaires, la décompression micro-vasculaire (MVD) est le traitement de choix.

Cette procédure implique une craniotomie qui permet d'avoir accès, d'identifier et de libérer le nerf trijumeau du ou des éléments vasculaires conflictuels.

En comparaison aux autres techniques chirurgicales, cette technique a permis de mettre un terme aux douleurs sur la plus longue durée.

Il existe aussi d'autres abordages chirurgicaux : des techniques périphériques visant les parties du nerf trijumeau en avant du ganglion de Gasser, des techniques percutanées du ganglion de Gasser lui-même, ou la chirurgie « gamma-knife » ciblant la racine du nerf.

Il est à noter qu'aujourd'hui, il n'y a aucune étude permettant, de façon formelle, de prouver l'efficacité de ces procédures chirurgicales, ni de les comparer entre elles.

Névrologies « essentielles »

Il n'y a pas encore suffisamment d'études donnant des preuves de l'efficacité de certains traitements médicamenteux.

Toutefois, les recommandations de traitement sont généralement les mêmes que pour le NT « essentielles ».

Ici aussi, si les résultats ne sont pas satisfaisants, on peut envisager la chirurgie.

3 - Autres névrologies faciales

1. Névrologie occipitale

Nerf grand occipital (ou nerf d'Arnold)

Il innerve la peau de la majeure partie de la portion postérieure du scalp, ainsi que les muscles de la face postérieure du cou.

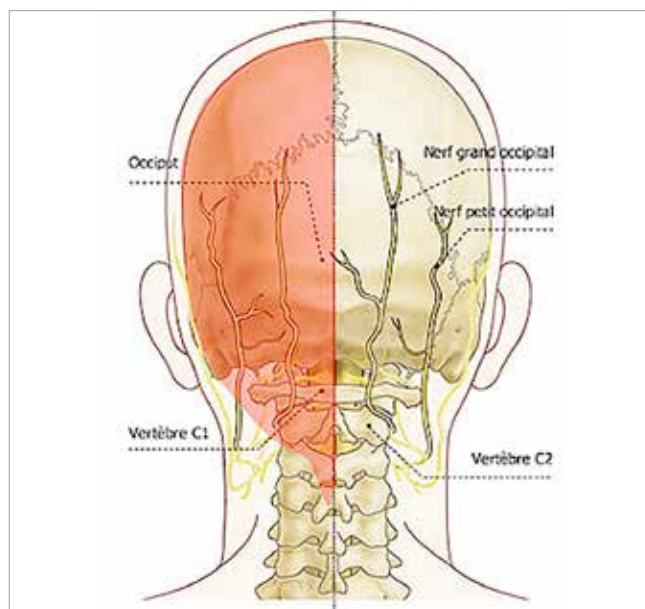


Figure 5 : anatomie du nerf grand occipital

Epidémiologie

La névrologie occipitale a une incidence 3,2 pour 1000, avec une prédominance chez la femme.

Symptômes

D'un point de vue des symptômes cliniques, on retrouve :

- une douleur majeure paroxystique, au niveau cervical postérieur et au niveau occipital jusqu'au vertex, provoquée par palpation sur le nerf dans la nuque
- une douleur mineure profonde persistante entre 2 crises
- des acouphènes

Physiopathologie

On met en cause une irritation ou une compression du nerf occipital par :
une encapsulation musculaire

- des anomalies vasculaires
- une inflammation vasculaire
- des tumeurs primaires ou métastatiques
- des scléroses multiples
- une ericarthrose
- la formation d'un cal
- secondairement à une biopsie du scalp
- secondairement à un coup du lapin

Diagnostics différentiels

Il faut bien différencier la névralgie occipitale d'avec :

- des pathologies des structures cervicales : à exclure avec une IRM et des tests sanguins
- des céphalées cervicogènes
- des douleurs musculaires
- des maux de têtes primaires

2. Névralgie laryngée supérieure

Nerf laryngé supérieur

Cette névralgie concerne le nerf laryngé supérieur. Il naît du nerf vague (X).

Par sa branche interne, il innerve les muqueuses de l'épiglotte, de la partie de la base de la langue, du mur postérieur laryngé et du vestibule laryngé. Il innerve aussi, par sa branche externe, la muqueuse du ventricule laryngé et l'espace infra-glottique.

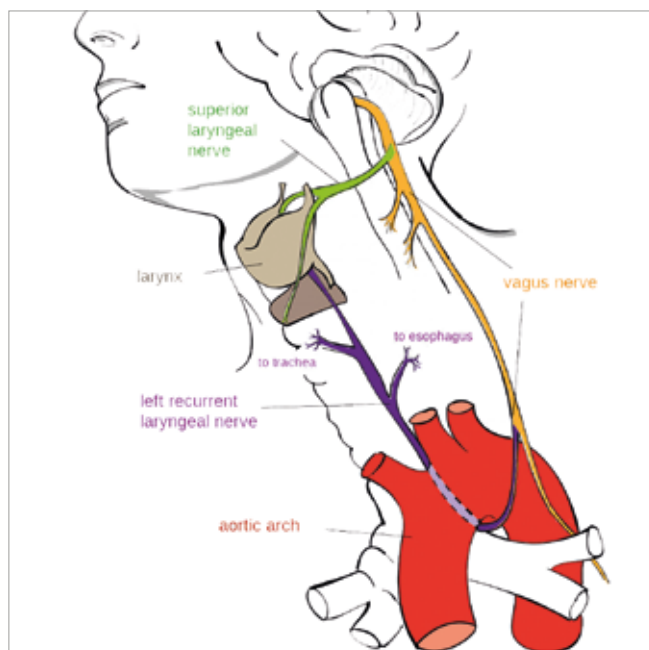


Figure 6 : anatomie du nerf laryngé supérieur

Epidémiologie

Elle représente 1,3 à 3% des névralgies faciales.

Symptômes

Les symptômes de la névralgie laryngée supérieure sont les suivants :

- douleur localisée au niveau de la gorge, de la région sous-mandibulaire ou de l'oreille, provoquée par la phonation, la déglutition, la toux ou le bâillement
- douleur à la palpation au niveau de l'entrée du nerf dans le larynx.

Physiopathologie

Elle peut être causée par :

- un traumatisme
- une chirurgie
- une inflammation
- un diverticule laryngé
- une déviation de l'os hyoïde

Diagnostics différentiels

Il ne faut pas confondre avec :

- le carcinome pharyngé : à exclure en premier lieu
- le syndrome d'Eagle
- une carotidynie : qui est une pathologie rare
- une névralgie glosso-pharyngée : le diagnostic différentiel se fait surtout à la palpation, concernant la localisation de la douleur.

3. Névralgie auriculo-temporale

Nerf auriculo-temporal

Cette névralgie concerne le nerf auriculo-temporal. C'est une branche du nerf mandibulaire (V3).

Il innerve la partie antérieure de l'oreille et de la tempe.

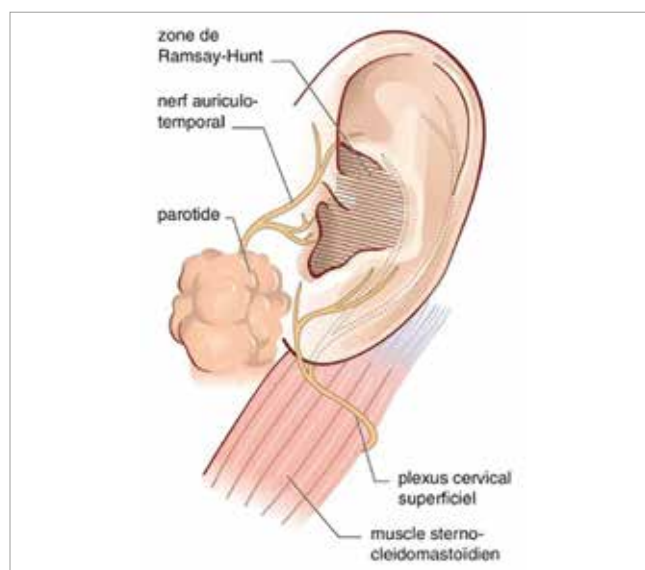


Figure 7 : anatomie du nerf auriculo-temporal

Epidémiologie

Elle représente 0,2 à 0,4% des névralgies faciales.

Symptômes

Les patients souffrent de douleur au niveau de la tempe, de l'oreille, de la zone pré-auriculaire, de l'articulation temporo-mandibulaire (ATM), ou de la zone de la glande parotide.

Physiopathologie

La névralgie auriculo-temporale peut avoir pour causes :

- une encapsulation du nerf dans le muscle ptérygoidien latéral
- une compression lors de la traversée du toit de la fosse infra-temporale
- un kyste synovial dans l'ATM
- une malformation ou un anévrisme de l'artère méningée moyenne
- une fracture du condyle mandibulaire

Diagnostiques différentiels

Il faut bien différencier :

- pathologies ATM : à exclure en faisant un examen complet des ATM et des muscles masticateurs
- pathologies au niveau de la fosse infra-temporale: à exclure en faisant un scanner de la zone
- névralgie trigéminal

4. Névralgie glosso-pharyngée

Nerf glosso-pharyngien

Cette névralgie concerne le nerf glossopharyngien (IX), neuvième nerf crânien.

Il innerve l'oropharynx, la glande parotide, les glomus et sinus carotidiens, le pharynx, l'oreille moyenne, l'oreille externe et la gustation.

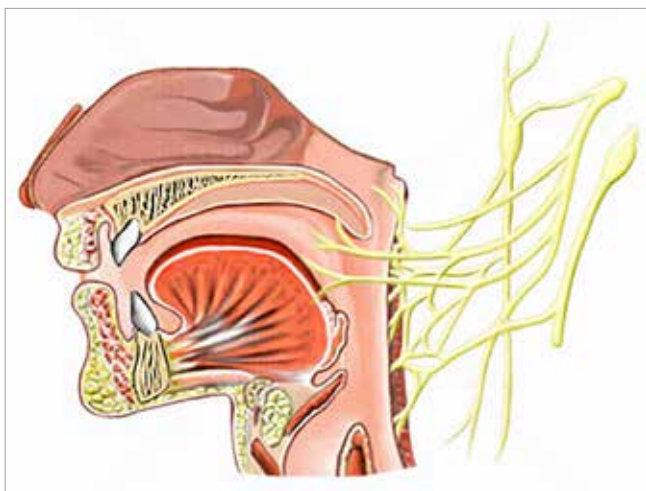


Figure 8 : anatomie du nerf glosso-pharyngien

Epidémiologie

Cette névralgie a une prévalence de 0,8 pour 1000.

Symptômes

Cliniquement, on retrouve :

- une douleur lancinante dans l'oreille, la partie postérieure de la langue, la fosse tonsillaire, ou l'angle de la mandibule, provoquée par la déglutition, la phonation, la toux, le bâillement
- des symptômes vagues comme la bradycardie, la syncope ou même l'arrêt cardiaque dans 10% des cas: on l'appelle alors la névralgie vago-glosso-pharyngée
- des déficits sensoriels, notamment le réflexe nauséux

Physiopathologie

Concernant les causes, elles peuvent être :

- la compression vasculaire du nerf
- la mutation d'un gène à canaux de Na⁺
- un traumatisme au niveau de la nuque, des scléroses multiples, des tumeurs dans cette région et un syndrome de Chiari : on les appelle alors des névralgies glosso-pharyngées secondaires

Diagnostiques différentiels

On doit toujours exclure une forme secondaire qui pourrait être causée par une tumeur régionale (intra-médullaire, de l'angle pont-cérébelleux, ou pharyngée), un traumatisme du cou, des scléroses multiples, et un syndrome de Chiari (malformation rare du cervelet).

5. Névralgie du nerf facial intermédiaire (VII bis)

Nerf facial intermédiaire (VIIbis)

Cette névralgie concerne le nerf facial intermédiaire (VII bis), nerf accessoire du nerf facial (VII), constituant lui-même le septième nerf crânien.

Il innerve notamment l'oreille.

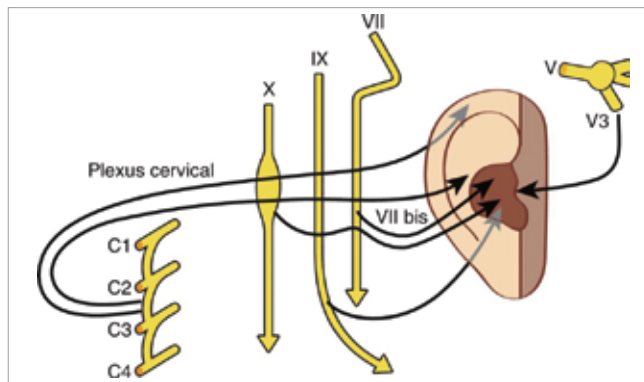


Figure 9 : anatomie du nerf facial intermédiaire (VII)

Epidémiologie

Elle est très rare : on dénombre moins de 150 cas entre 1932 et 2012.

Symptômes

Dans les symptômes, on peut décrire :

- une douleur unilatérale au niveau de l'oreille comme des chocs électriques
- des troubles lacrymaux, de la salivation ou du goût associés dans certains cas

Physiopathologie

On suppose que la névralgie du nerf facial intermédiaire (VII bis) provient de :

- une compression micro-vasculaire
- secondaire à un Zona

Diagnostiques différentiels

Il est important de bien faire le diagnostic différentiel avec d'autres causes d'otalgie, que l'on exclue en faisant un examen neurologique, dentaire et ORL.

A noter que dans de rares cas familiaux, cette névralgie est associée à une névralgie occipitale.

6. Névralgie herpétique du nerf trijumeau ou facial intermédiaire par Herpès Zoster aigu

Herpes Zoster

Ce sont des névralgies qui sont dues à une infection par le virus Herpes Zoster (Zona).

Epidémiologie

L'incidence de l'infection par l'Herpès Zoster est 3 à 5 pour 1000. Dans 1 à 15% des cas, il concerne le nerf ophtalmique (V1).

Symptômes

Parmi les symptômes de ces névralgies, on a :

- une douleur brûlante, palpitante, piquante, unilatérale, qui dure moins de 3 mois et qui concerne la distribution d'une ou plusieurs branches du nerf trijumeau (nerf ophtalmique V1 en majorité) ou du nerf facial intermédiaire
- une rougeur au niveau des dermatomes concernés
- des picotements, des démangeaisons et un engourdissement associés

Physiopathologie

C'est un virus quiescent qui, après primo-infection dans l'enfance, peut être réactivé, souvent par une baisse de l'immunité (personnes âgées, maladies auto-immunes, prise de médicaments immunosuppresseurs).

Ces névralgies sont décrites dans la phases aigue de l'infection qui dure 3 mois.

Diagnostics différentiels

Il faut faire la différence entre l'Herpès Simplex, ce qui est souvent difficile.

7. Névralgie post-herpétique (PHN)

Epidémiologie

Ces névralgies ont une incidence de 3,9 pour 1000.

L'atteinte du nerf ophtalmique multiplie par 2 le risque de développement de névralgie post herpétique.

Symptômes

Ici, on peut décrire :

- la même douleur que dans la phase aigue, mais qui se poursuit plus de 3 mois après celle-ci
- des paresthésies

Physiopathologie

Les causes de ces névralgies ne sont pas claires, c'est une sorte de complication à long terme de l'infection par l'Herpès Zoster.

Cependant, il y aurait peut-être une implication de la densité des fibres nerveuses épidermiques car on s'est rendu compte qu'elle était moins importante chez les personnes ayant développé ce genre de névralgies.

Diagnostics différentiels

Avec l'infection qui précède cette PHN, le diagnostic de cette névralgie est souvent direct.

8. Conclusion

Dans le cadre des névralgies faciales, le diagnostic est souvent difficile car ces différentes algies sont rares et qu'il est difficile de faire des études avec des patients qui n'ont pas d'autres troubles associés.

Pour nombre de ces névralgies, l'utilisation d'ultra sons avec anesthésie locale du bloc nerveux guidée par EMG (électromyogramme) pourra permettre de différencier l'origine musculaire ou nerveuse de la localisation de certaines douleurs.

La lubrification
en un temps
record



NOUVEAU

Lubrification efficace en seulement 10 secondes

Vos instruments n'ont jamais été entretenus aussi rapidement et minutieusement qu'avec le nouvel Assistina TWIN. Grâce à la technologie innovante de nébulisation, il traite jusqu'à 360 instruments par heure. C'est la solution idéale dans tous les cabinets dentaires.

assistina^{TWIN}

Les résorptions cervicales externes

Patrick BOGAERTS

Introduction

Les résorptions radiculaires consécutives aux infections apicales ou aux tractions orthodontiques excessives, ainsi que les résorptions de remplacement (ankylose) après traumatisme, sont bien connues. A l'inverse, les résorptions cervicales externes restent mystérieuses.

Souvent, en effet, les praticiens les confondent avec une résorption interne et d'ailleurs lors de ma formation (1975-1980), la "Pink Spot Disease" était considérée être une extension (vers l'extérieur) d'une résorption interne.

Entretemps les connaissances ont évolué et il faut mettre en exergue le fait qu'une université de chez nous (KULeuven) en est à la base.



Figure 1 : La 11 présente une teinte rosâtre. Il s'agit bien d'une manifestation clinique d'une résorption externe.

Présentation de cas

La radiographie suivante m'est envoyée avec demande d'avis et traitement éventuel. La patiente ne rapporte aucune plainte sauf une "gêne au brossage du côté de la langue".

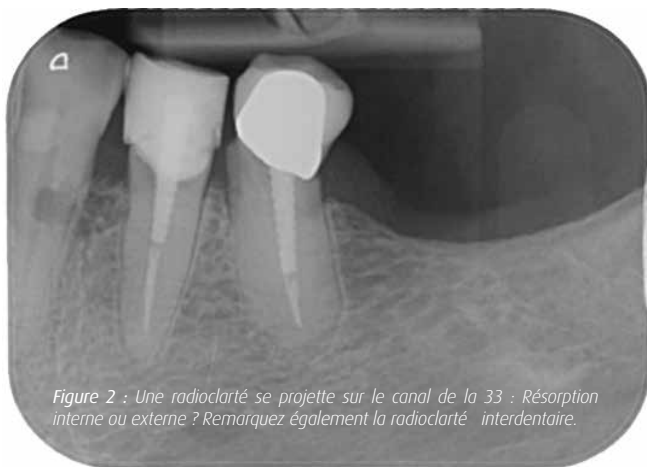


Figure 2 : Une radioclarité se projette sur le canal de la 33 : Résorption interne ou externe ? Remarquez également la radioclarité interdentaire.

Résorption interne ou externe ? La canine réagit normalement au froid : il s'agit donc d'une résorption externe car la résorption interne est plutôt associée à une nécrose pulpaire.

Pour affiner le diagnostic et faire la distinction certaine entre résorption interne et externe, une seconde radiographie méso- ou disto-centrée est nécessaire.

En effet, en déplaçant le cône radiographique de la position orthogonale (perpendiculaire sur la dent), vers mésial ou distal, la radioclarité se déplace du canal (résorption externe) ou reste centrée sur le canal (résorption interne).

En outre, en application de la Règle de Clark, cette seconde radiographie méso- ou disto-centrée permettra de situer la localisation vestibulaire ou linguale du défaut.

L'élément considéré (canal, défaut,...) qui se déplace dans le sens opposé du déplacement du cône radiographique se situe en vestibulaire. Les anglo-saxons parlent du SLOB-Rule : Same Lingual (qui ne bouge pas), Opposite Buccal (vestibulaire, qui se déplace dans la direction opposée à celle du déplacement du cône radiographique).

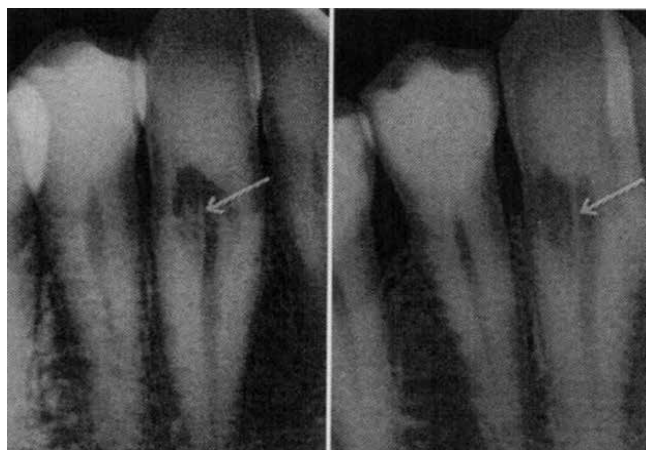


Figure 3 : Dans cet exemple, repris du journal Dental Tribune, la première radiographie orthogonale montre une radioclarité qui se superpose sur le canal. En déplaçant le cône de mésial vers distal, le défaut se déplace vers distal, donc en direction opposée. Le défaut se situe ici en vestibulaire.

Cependant ce qui est primordial cliniquement, est de savoir si, oui ou non, un traitement est encore possible à ce stade.

On a beau savoir que le défaut est en vestibulaire mais qu'en est-il de son extension vestibulo-linguale ?

Pour répondre à la question, il faut (faire) réaliser un cone-beam.

Dans le cas de la 33 présentée ici, le coût et les radiations supplémentaires sont largement justifiés par l'information fournie.



Figure 4 : A la lecture de cette image, aucun doute : l'extension de la lésion est telle que la restauration est impossible. La dent est perdue.



Figure 5 : Faut-il image plus parlante ? La dent est perdue (bis repetita) !

Discussion

D'après la littérature, la résorption cervicale externe démarre d'avantage au collet des incisives, canines et premières molaires maxillaires ainsi que des premières molaires mandibulaires.

Le cas présenté montre bien que le phénomène peut se produire n'importe où et qu'il faut rechercher sur toute radiographie prise, la présence d'une éventuelle radioclarité.

La résorption cervicale externe naît de la combinaison de l'absence de ciment et de la présence de bactéries au collet de la dent victime. Le processus est très invasif alors même que, histologiquement, le défaut montre des zones de résorption et de reminéralisation. Une gaine non-minéralisée para-pulpaire protège la pulpe de l'action des dentinoclastes. La pulpe restera vitale jusqu'à son invasion par des bactéries.

Les causes de la résorption cervicale externe ne sont toujours pas très claires mais, apparemment, toute occurrence s'accompagnant de dégât cémentaire est incriminée : traumatisme aigu (accident, luxation lors d'une intubation chirurgicale,...), ou chronique (bruxisme, jouer d'un instrument à vent,...), traitement orthodontique, extraction traumatique (d'une dent voisine),...

Dans les cas de résorptions cervicales invasives externes multiples, une transmission à l'homme du virus de l'herpès félin est avancée. Et puis il y a les cas "idiopathiques", peut-être consécutifs à l'absence congénitale de ciment à "certains" endroits du collet.

Les options thérapeutiques sont tout aussi invasives que la "maladie" qu'on veut combattre et dépendent, avant tout, de l'accessibilité à la lésion.

Même si le défaut est repéré au tout début, il faut, après élévation de lambeau, cureter le tissu de granulation et obturer au composite ou à l'ionomère de verre, mais au risque de créer une poche si le matériau d'obturation n'est pas placé et poli de façon optimale.

Si le défaut est plus avancé, il faut réaliser un traitement endodontique pour prévenir les complications pulpaires après restauration. La littérature décrit aussi la technique de l'extraction-réimplantation intentionnelle.

Il faut enfin considérer l'option de l'abstention interventionnelle.

Les images cone-beam donneront les informations indispensables et permettront d'expliquer la situation au patient qui en absence de symptômes cliniques "francs", ne comprendra pas toujours notre volonté d'intervenir.

Conclusion

En mars 2017 à Liège, le Professeur Paul Lambrechts (KULeuven) nous a entretenu sur le sujet. Les participants de la Journée "Pulp Fiction" ont pu apprécier l'expertise du conférencier qui nous a présenté son iconographie impressionnante de photos et de vidéos cliniques et histologiques.

Au dire des participants à un forum de l'AAE (American Association of Endodontists), la pathologie est en recrudescence manifeste. Il se peut, bien entendu, qu'une fois alerté, on diagnostique d'autant mieux. Toujours est-il que l'AAE a posté une vidéo sur le sujet à l'attention du public.

La résorption cervicale externe est une réalité clinique et notre rôle est d'au moins la diagnostiquer à défaut de la prévenir.

Bibliographie

Stropko J. Invasive Cervical Resorption (ICR): A Description, Diagnosis and Discussion of Optional management. A review of four long-term cases. Dental Tribune Roots 4, 2012

Patel, Lambrechts, Shemesh & Mavridou. European Society of Endodontology position statement: External Cervical Resorption. Int Endod J 2018, 51; 1323-1326

Patel, Mavridou, Lambrechts & Saberi. External cervical resorption - part 1: histopathology, distribution and presentation. Int Endod J 2018, 51; 1205-1223

Patel, Foschi, Condon, Pimentel & Bhuvu. External cervical resorption - part 2: management. Int Endod J 2018, 51; 1224-1238

Von Arx, Schawalder, Ackermann, Bosshardt. Human and feline invasive cervical resorptions: the missing link? J Endod 2009, 35 : 904-913

Vidéo sur AAE / Patients <http://mailview.bulletinhealthcare.com/mailview.aspx?m=2018101901aae&r=8475693-1111&l=005-542&t=c>

3M Science.
Applied to Life.™

Quand vous faites un choix, faites-le en toute confiance.

Simplifier l'étape du collage n'est pas une mince affaire. Voilà pourquoi chez 3M, les experts mondialement reconnus du collage ont développé un adhésif que vous pouvez utiliser en toute confiance, sur n'importe quelle surface dentaire, quelle que soit la technique de mordantage et pour toutes vos applications directes et indirectes : l'adhésif 3M™ Scotchbond™ Universal. Évidemment, ce n'est pas tout de dire que cet adhésif est fiable, encore faut-il le prouver ! Des évaluations cliniques de ses performances en fonction d'une série de variables, en cours actuellement, démontrent qu'il s'agit d'un adhésif réellement polyvalent qui permet d'obtenir des résultats cliniques prévisibles, avec une sensibilité postopératoire presque nulle. Sur la base de trois années d'excellents résultats, vous pouvez donc prendre votre décision les yeux fermés, et vous concentrer sur l'essentiel : vos patients.

go.3m.com/fr/scotchbond

Adhésif 3M™
Scotchbond™ Universal





Dr E. Binhas

Le pouvoir du feedback

Lorsque les dentistes font des commentaires sur le travail fourni par leurs équipes, cela conduit à un changement positif. Les commentaires, à la fois positifs et constructifs, motivent les collaborateurs à exceller. Cela les aide à voir exactement en quoi, en tant que professionnels, ils contribuent au succès du cabinet. Or les dentistes ne sont pas très bavards à propos des aspects managériaux.

De nombreux dentistes pensent qu'il est suffisant de s'entretenir avec leurs équipes une ou deux fois par an, pour évaluer leurs performances. Or c'est insuffisant. Vous devriez donner des feedbacks de façon régulière, et même au quotidien. Par exemple, si vous surprenez Marie, votre secrétaire, en train de convaincre un patient d'accepter un rendez-vous le matin, alors que ce n'était pas sa demande initiale, prenez le temps de la remercier pour ses efforts et encouragez-la à poursuivre son excellent travail. Persuader un patient nécessite de vraies habiletés. En revanche, si vous l'entendez baisser les bras et qu'elle n'essaie pas de convaincre le patient, dites-le lui et aidez-la à s'améliorer.

C'est un élément clé : les feedbacks aideront votre cabinet à devenir meilleur. Vous avez un doute ? Voici 6 raisons.

1. Cela va booster le moral de l'équipe

Les membres de l'équipe ont besoin de conseils de votre part, et les commentaires sont des sortes de conseils. Lorsque vos collaborateurs savent ce qu'ils font de bien, ils savent comment s'améliorer et ils s'adaptent pour devenir plus efficaces. Cela leur procure une plus grande satisfaction professionnelle et engendre plus d'efficacité au sein du cabinet.

2. Vous retiendrez votre équipe plus longtemps

Les équipes heureuses sont des équipes fidèles. Si les membres de l'équipe sont satisfaits de leur rôle et ont l'opportunité de grandir constamment, ils n'ont aucune raison de chercher un nouvel emploi, ce qui signifie que vous n'aurez pas à embaucher à tour de bras.

3. Les membres de l'équipe deviendront plus efficaces

Si les membres de l'équipe continuent de commettre les mêmes erreurs, cela les ralentira et freinera toute l'équipe. Moins efficaces, qu'ils le devraient, cela nuit évidemment à la production. Lorsque

les membres de l'équipe reçoivent du feedback continu, ils peuvent rectifier leurs façons de procéder et deviennent meilleurs dans leur travail, ce qui contribue au développement du cabinet.

4. Ils peuvent se concentrer davantage sur le patient

Les membres de l'équipe ne doivent pas perdre de temps à chercher comment s'améliorer. Ils ont besoin d'une direction claire, et de bons feedbacks y contribuent. Une fois qu'ils sont à l'aise dans leur rôle, ils peuvent consacrer plus de temps à ce qui est important : offrir aux patients un service et des soins exceptionnels. Le retour d'information aide les équipes dentaires à avoir davantage confiance en elles. Cela se ressent dans la manière dont elles interagissent avec les patients. Ainsi la fidélisation des patients sera accrue.

5. Cela aide à améliorer la communication

N'oubliez pas que les commentaires ne sont pas à sens unique. Je vous suggère d'encourager les membres de l'équipe à vous faire part de leurs commentaires. Prenez tout ce qu'ils disent au sérieux et utilisez leurs suggestions pour améliorer le cabinet. Créez un environnement où les collaborateurs se sentent à l'aise et communiquent plus facilement. Ils doivent également se prendre en charge et comprendre leur rôle dans le cabinet.

6. Moins de conflits entre personnes

Le manque d'orientation est l'une des causes les plus courantes de conflit entre les personnes. Les membres de l'équipe ne savent pas qui est responsable de quoi et peuvent finir par se marcher sur les pieds. Les tâches ne se déroulent pas comme elles le devraient et les employés commencent à se blâmer pour évacuer leurs frustrations.

En plus de fournir des retours d'information détaillés, le feedback continu contribuera à réduire les risques de conflits entre les membres du personnel. Informez les membres de l'équipe lorsque vous les voyez faire quelque chose de mal et donnez-leur des conseils pour s'améliorer. Exprimez clairement vos attentes et les conflits seront beaucoup moins fréquents dans votre cabinet.

Les feedbacks ne doivent pas être réservés aux évaluations de performance. Ce mode de fonctionnement est puissant : je vous suggère de l'utiliser tous les jours dans votre cabinet. Les membres de l'équipe veulent vous aider à réussir, mais ils ne peuvent pas le faire si vous ne leur donnez pas suffisamment de conseils. Un feedback continu les rendra plus confiants et plus efficaces.



Formation Continue

SOMMAIRE FORMATION CONTINUE

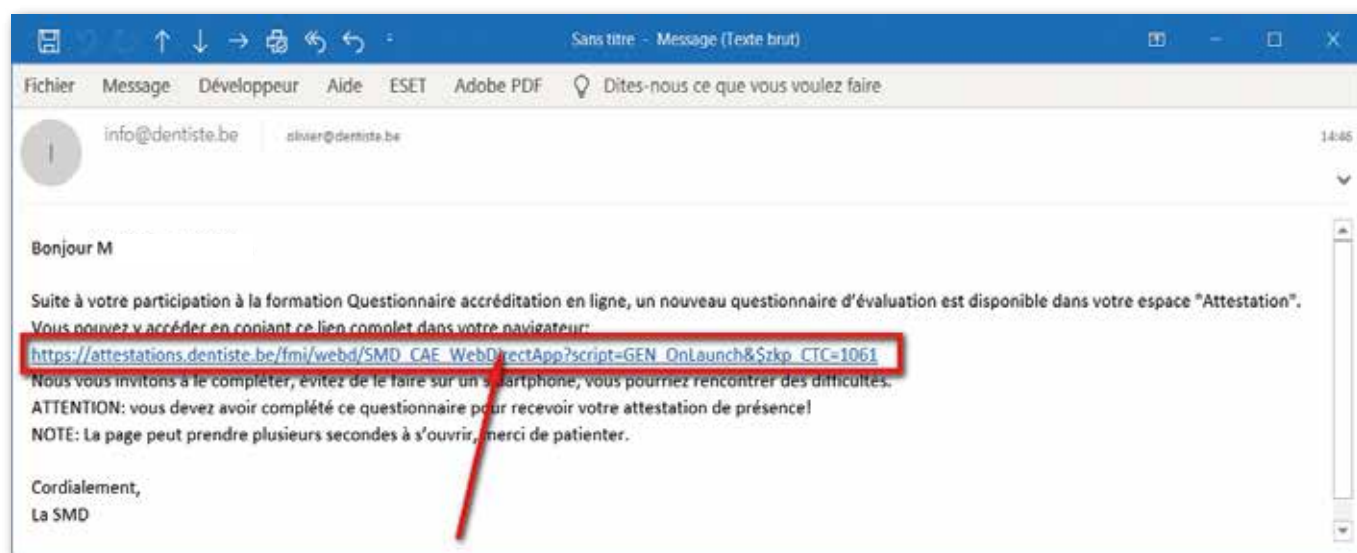
30	DU NOUVEAU DU CÔTÉ DE L'ACCREDITATION	0 Custers
33	DENTISTE & E-SANTÉ	19/01
34	INFO PROFESSIONNELLE	25/01
35	DENTISTE & E-SANTÉ	14/02
36	FACETTES, INAYS, ONLAYS	16/02
37	RÉANIMATION	22/02
38	BIEN-ÊTRE AU TRAVAIL	14/03
39	DOULEURS ORO-FACIALES	16/03
40	MAÎTRE DE STAGE	19/03
41	PEER-REVIEW	30/03
42	GESTION DES CONFLITS	04/04
43	L'ORGANISATION AU CŒUR DU CABINET	27/04
44	GESTION DU TEMPS	09/05
45	LES SUTURES	18/05
46	RELATION AU TRAVAIL	06/06
47	CONGRÈS	10-11-12/10/2019
49.	STUDY-CLUBS	

Du nouveau du côté de l'accréditation

Certains d'entre vous l'ont déjà expérimenté, le formulaire d'évaluation remis auparavant sous format papier lors des formations SMD est devenu virtuel. En effet, le Groupe de Direction Promotion Qualité de l'INAMI a prévu depuis l'an dernier la possibilité de substituer le formulaire papier par sa version électronique.

Comment ça marche ?

Après chaque formation suivie, une fois les présences effectives encodées dans notre base de données, vous recevrez par mail un lien cliquable.



Celui-ci vous mènera vers une page d'identification où vos login et mot de passe seront demandés (ils sont identiques à ceux que vous utilisez déjà pour vous identifier sur www.dentiste.be ou sur l'appli MySMD).

A screenshot of a login page for the 'Société de Médecine Dentaire asbl / Association Dentaire Belge francophone'. The page features a logo on the left and a central text area that reads: 'Bonjour, bienvenue sur votre interface de saisie des questionnaires en lignes. Merci de saisir vos identifiants ci-dessous:'. Below this text are two input fields: 'Email' and 'Mot de passe'. At the bottom center, there is a blue button labeled 'Valider'.

Une fois cette étape franchie, après quelques instants d'attente (soyez patients) une liste apparaîtra à l'écran reprenant les formations que vous avez suivies, les questionnaires à remplir ou déjà remplis et les attestations de présence à télécharger.

Cette page vous est propre, vous pouvez y retourner à tout moment, nous vous conseillons donc de la mettre en favoris dans votre navigateur préféré. Il est à noter que cette page n'est pas optimisée pour smartphone ou tablette, privilégiez donc un ordinateur pour y accéder.

En cliquant sur l'icône  vous ouvrirez le questionnaire et pourrez le compléter et le valider. Une fois validé, vous aurez la possibilité de télécharger l'attestation de présence. Vous pouvez à tout moment la récupérer en cliquant sur l'icône de téléchargement .

Quels sont les avantages de ce nouveau système ?

1. Écologie : plus d'utilisation de papier
2. Gain de temps : plus de file à la sortie des cours et study-clubs
3. Archivage : vos attestations de participation sont accessibles à tout moment et sans limite
4. Administration : plus rapide, plus fiable, automatisée

A noter que l'anonymat des évaluations reste garanti par un système de double fichier.

Sécurité

Chaque attestation de participation est estampillée d'un code alphanumérique unique.

Un nouveau système de contrôle des présences est mis en place.

Seuls les praticiens ayant assisté à la formation du début à la fin reçoivent leur attestation de participation. Gare aux petits malins qui seraient tentés de partir avant la fin !

OC

DENTAPEN

par Septodont

Le **PARTENAIRE IDEAL**
de votre cabinet dentaire

NOUVEAU!



SANS FIL

SANS EFFORT

SANS DOULEUR

DENTAPEN

Répond aux besoins de votre cabinet :
reproductibilité de la qualité de vos injections
tout au long de la journée, pour vous comme
pour votre patient

Répond aux attentes de vos patients : moins
de douleur, moins d'anxiété (design rassurant)

Répond à vos habitudes : manipulation aisée et
confortable (sans formation), compatible avec
toutes les aiguilles, deux prise en main
possibles : « seringue » ou « stylo »

MANAGING
PAIN FOR
YOUR
PRACTICE



DENTISTE & E-SANTÉ

📅 LE 19 JANVIER 2019 🕒 DE 14H00 À 17H15

WORKSHOP



Est-on en marche vers une informatisation obligatoire des cabinets dentaires ?

Si le plan « e-santé » des Autorités est resté longtemps au stade de concepts, aujourd'hui on assiste à une concrétisation rapide, voire à une marche forcée vers sa réalisation.

Programme : Le workshop d'une durée de 3 heures se décompose en une partie théorique et une partie pratique.

1. Va-t-on vers une informatisation obligatoire ?
2. Les modules MyCarenet, dans le cadre du tiers-payant, le trajet de soins, la disparition futures des attestations de soins papier, ...
3. La prescription électronique via l'application « Paris ».
4. Les échanges d'informations de données médicales entre praticiens et avec le médecin généraliste ou autres prestataires de soins : e-DMG (dossier médical global), schéma de médication, prescriptions, échange de RX, ...
5. la eHealthBox.
6. Primes télématiques
7. Les diverses identifications électroniques.

📍 **Maison des Dentistes :**
Avenue De Fré 191 - 1180 Bruxelles

👤 **Michel DEVRIESE :**
Prescription électronique, MyCarenet, e-Healthbox, ...



Accr. demandée 20 UA dom 2
Formation continue 3hrs

Détails & Inscription
sur www.dentiste.be
ou par téléphone au 02 375 81 75.

INFO PROFESSIONNELLE

📅 LE 25 JANVIER 2019 🕒 DE 14H00 À 17H30



1. *L'avenant 2019 à l'Accord Dento-Mutualiste 2017-2018.*
2. *« Publicité » et communication pour les soins dentaires : quel est le nouveau cadre légal ?*
3. *E-Santé : le point sur le développement des outils de e-Santé.*
4. *Accréditation 2019 : nouveautés.*
5. *Hygiénistes bucco-dentaires : formation et intégration dans notre secteur.*

 **Imagibraine :**
Boulevard de France, 1420 Braine-l'Alleud

 **Charles BONLEZ, Michel DEVRIESE,**
Dr Philippe JONGEN, Pierre VOSSEN :
INFO professionnelle



Accréditation 36871 - 20 UA dom 2
Formation continue 3 hrs.

Détails & Inscription

sur www.dentiste.be

ou par téléphone au 02 375 81 75.

DENTISTE & E-SANTÉ

📅 LE 14 FÉVRIER 2019 ⌚ DE 9H30 À 13H00

WORKSHOP



Est-on en marche vers une informatisation obligatoire des cabinets dentaires ?

Si le plan « e-santé » des Autorités est resté longtemps au stade de concepts, aujourd'hui on assiste à une concrétisation rapide, voire à une marche forcée vers sa réalisation.

Programme : *Le workshop d'une durée de 3 heures se décompose en une partie théorique et une partie pratique.*

1. *Va-t-on vers une informatisation obligatoire ?*
2. *Les modules MyCarenet, dans le cadre du tiers-payant, le trajet de soins, la disparition futures des attestations de soins papier, ...*
3. *La prescription électronique via l'application « Paris ».*
4. *Les échanges d'informations de données médicales entre praticiens et avec le médecin généraliste ou autres prestataires de soins : e-DMG (dossier médical global), schéma de médication, prescriptions, échange de RX, ...*
5. *la eHealthBox.*
6. *Primes télématiques*
7. *Les diverses identifications électroniques.*



Maison des Dentistes :

Avenue De Fré 191 - 1180 Bruxelles



Michel DEVRIESE :

Prescription électronique, MyCarenet, e-Healthbox, ...



Accr. demandée 20 UA dom 2
Formation continue 3hrs

Détails & Inscription

sur www.dentiste.be

ou par téléphone au 02 375 81 75

FACETTES - INLAYS - ONLAYS

LE 16 FÉVRIER 2019 DE 09H00 À 18H00

WORKSHOP

La demande esthétique de nos patients est en continuelle croissance tant pour la forme que pour la teinte des dents visant à améliorer leur sourire. Outre les traitements d'éclaircissement très à la mode, l'utilisation des facettes représente une alternative également très médiatisée. Souvent peu enseignée à l'université, et en conséquence peu pratiquée, l'utilisation des facettes et des inlays-onlays en céramique ou composite, s'avère parfois un vrai challenge.

Programme :

1. *Inlays-Onlays : de la théorie à la pratique, de la préparation au collage.*
2. *Inlay en céramique ou en composite ? Peut on faire un Inlay sur une dent dévitalisée ?...*
3. *Facettes en céramique : préparation, prise d'empreintes et fabrication des provisoires.*
4. *Collage et polissage des facettes. Choix du système adhésif. Comment pré-traiter les facettes avant le collage ?...*



Campus Heverlee :

Interleuvenlaan 33 - Hervelee (Louvain)



Dr Joseph SABBAGH :

Facettes, inlays, onlays



Accréditation 36544 - 40 UA dom 4
Formation continue 6 hrs.

Détails & Inscription

sur www.dentiste.be
ou par téléphone au 02 375 81 75.

RÉANIMATION

LE 22 FÉVRIER 2019 DE 09H00 À 17H00

WORKSHOP



Ne soyez pas désemparé lorsqu'un patient fait un malaise dans votre cabinet. Apprenez les bons réflexes, les gestes qui sauvent. Restez maîtres de la situation...

Programme :

1. *La chaîne des secours en Belgique*
2. *La réanimation cardio-pulmonaire de base (théorie)*
3. *Le défibrillateur externe automatisé (théorie, rappel de la loi)*
4. *La réanimation cardiopulmonaire de base avec utilisation du défibrillateur (théorie)*
5. *Les pathologies médicales au cabinet dentaire*

 **Maisons des Dentistes :**
Avenue De Fré 191 - 180 Bruxelles

 **Bertrand DASSARGUES :**
Réanimation, défibrillateur

Accr. demandée 40 UA dom 1
Formation continue 6 hrs.



Détails & Inscription
sur www.dentiste.be
ou par téléphone au 02 375 81 75.

BIEN-ÊTRE AU TRAVAIL

📅 LE 14 MARS 2019 🕒 DE 09H00 À 17H00

WORKSHOP



Le burnout est devenu, ces dernières années, un véritable fléau dans le domaine professionnel, à tel point qu'il vient d'être reconnu par la Ministre de la Santé comme maladie professionnelle.

Le stress et la vie hyperactive en sont une des nombreuses causes.

Le but de ce séminaire pratique n'est pas de combattre l'épuisement professionnel, mais bien de le prévenir, en détectant les signes avant-coureurs et en mettant en place des solutions.

Programme :

1. Identifier les facteurs et circonstances professionnels qui peuvent fragiliser les personnes dans l'exercice de leur métier.
2. Reconnaître et anticiper les situations à risques.
3. Découvrir les leviers d'actions utiles dans le cadre de la prévention.
4. Définir les actions à mener en cas de situation de stress aigu.

📍 **Maison des Dentistes :**
Avenue De Fré 191 - 1180 Bruxelles

👤 **Fatima AZDIHMED :**
Stress, burnout, symptômes, risques, diagnostic différentiel, prévention...



Accr. demandée 40 UA dom 2
Formation continue 6hrs

Détails & Inscription

sur www.dentiste.be
ou par téléphone au 02 375 81 75.

DOULEURS ORO-FACIALES

COMMENT AIDER UN PATIENT QUI A MAL ?

📅 LE 16 MARS 2019 🕒 DE 9H00 À 17H30



Dans nos cabinets, nous rencontrons tous les jours des patients atteint de bruxisme et/ou de douleurs temporo-mandibulaires. Comment les diagnostiquer, comment juger objectivement de leur importance ? Pour aider le patient, peut-on simplement lui donner quelques conseils adéquats ou faut-il agir voire référer ? Le dentiste étant en première ligne pour choisir la thérapie adéquate, il nous a semblé indispensable d'inviter ces deux orateurs de renom pour répondre à toutes ces questions.

Programme :

- *Bruxisme : diagnostic, bilan clinique et traitement*
- *Le Bruxisme et son implication avec l'occlusion*
- *Les désordres temporo-mandibulaires : définitions et classifications*
- *Désordres temporo-mandibulaires : approche de première ligne pour les dentistes.*

 **Blue Point Brussels :**
80 Bd A. Reyers, 1030 Brussels

Ambrosiana MICHELOTTI,

 **Laurent PITANCE :**
Bruxisme, désordres temporo-mandibulaires.

Accr. 36848 10 UA dom 7,
Accr. 36849 10 UA dom 1, 20 UA dom 7
Formation continue 6 hrs.



Détails & Inscription

sur www.dentiste.be
ou par téléphone au 02 375 81 75.

MAÎTRES DE STAGE

📅 LE 19 MARS 2019 ⌚ DE 19H00 À 22H00



Formation réservée aux Maîtres de stage agréés ou en demande de reconnaissance.

Une partie théorique, une partie discussion sous forme de peer-review avec repas.

Formation obligatoire tous les 5 ans pour les Maîtres de Stage.

Programme :

1. *Quelle collaboration entre le candidat dentiste généraliste et son maître de stage ?*
2. *Cadre légal et réglementaire*
3. *L'intégration du stagiaire dans l'équipe*
4. *Relations stagiaires/patients*
5. *Discussion*

 **Blue Point Brussels :**
Boulevard A Reyers 80 - 1030 Bruxelles

 **Alain BREMHORST, Michel DEVRIESE :**
Formation des Maîtres de Stage



Accr. 10 UA dom 2 + 1 Peer-review
Formation continue 3 hrs.

Détails & Inscription

sur www.dentiste.be
ou par téléphone au 02 375 81 75.

PEER-REVIEW

📅 LE 30 MARS 2019 ⌚ DE 09H00 À 12H15




2 sessions de peer-review

Différents sujets :

- *Choix d'un antibiotique*
- *RGPD*
- *Chirurgie endodontique : traitement thérapeutique ou palliatif ?*
- *Endodontie : nomenclature, coût, organisation, ergonomie*
- *Nomenclature*
- *Trucs et astuces*
- *Gestion des urgences*
- *Prévention*

 **Blue Point Brussels :**
Boulevard A Reyers 80 - 1030 Bruxelles

P BOGAERTS, J BOLLY, JC CAMBRESIER,
 **M DEVRIESE, J JOSSART, A METO, B SCALESE, T van Nuijs**

2 peer-review de 1h30
Formation continue 3 hrs.



Détails & Inscription

sur www.dentiste.be
ou par téléphone au 02 375 81 75.

GESTION DES CONFLITS

LE 4 AVRIL 2019 DE 09H00 À 17H00

WORKSHOP

Les dentistes sont régulièrement confrontés à des conflits qui surgissent au cours de leur exercice professionnel. Que ce soit avec un patient difficile lors de soins, avec un confrère ou un collègue dans une pratique de groupe, avec un ou une stagiaire, ou avec du personnel, assistante ou secrétaire.

Toutes ces situations seront analysées afin de trouver les méthodes et solutions pour gérer ces conflits, les désamorcer et les prévenir.

Programme :

1. *Comprendre comment se créent les conflits*
2. *Identifier ses propres modes de fonctionnement en face du conflit et découvrir les pistes de progression.*
3. *Apprendre à utiliser des outils (techniques) pour mieux gérer les conflits et en franchir les obstacles*
4. *Identifier et Utiliser les bons canaux de communication.*



Maison des Dentistes :

Avenue De Fré 191 - 1180 Bruxelles



Fatima AZDIHMED :

Comprendre, identifier, gérer, ...



Accr. demandée 40 UA dom 2
Formation continue 6 hrs.

Détails & Inscription

sur www.dentiste.be
ou par téléphone au 02 375 81 75.

L'ORGANISATION AU CŒUR DU CABINET

📅 LE 27 AVRIL 2019 🕒 DE 9H00 À 17H30



Quoi de mieux que l'expérience du Docteur Binhas pour nous parler d'organisation au cabinet ? Grâce à ses outils de communication et de gestion, nous verrons comment optimiser l'organisation de ce cabinet dentaire qui est devenu une véritable entreprise et où l'improvisation n'a plus sa place.

Programme :

Introduction

- L'évolution de la profession

Organisation du cabinet et

Ergonomie

- L'approche clinique optimale globale
- L'importance des scripts et des protocoles

Organisation du travail

- Organisation du plateau de travail
- Optimisation du temps praticien au fauteuil

- Gestion de temps de l'assistante
- Bacs et Cassettes

- Posturologie

Management

- La communication au sein du cabinet
- Apprendre à déléguer efficacement
- Le Management d'équipe

- Organigramme

Conclusion



Namur :

510 Chaussée de Louvain, 5004 Namur



Dr Edmond BINHAS :

Gestion, organisation, management.



Accr. demandée 40 UA dom 2
Formation continue 6 hrs.

Détails & Inscription

sur www.dentiste.be

ou par téléphone au 02 375 81 75.

GESTION DU TEMPS

LE 9 MAI 2019 DE 09H00 À 17H00

WORKSHOP

Ces dernières années, nombreuses sont les études qui ont révélé que les dentistes sont de plus en plus stressés.

La charge de travail du dentiste est sans cesse croissante et les patients sont de plus en plus exigeants. Les contraintes administratives sont toujours plus importantes. La gestion du cabinet dentaire (comptabilité, enregistrement des feuilles de soin, commandes aux fournisseurs, etc.) empiète jusqu'à 18% sur son temps de travail.

Programme :

1. *Gérer le temps,*
2. *Outils d'organisation professionnelle,*
3. *Reconnaître les signes de ce qui peut être chronophage,*
4. *Reconnaître les aspects positifs et négatifs du comportement,*
5. *Apprendre à anticiper certaines actions administratives afin qu'elles n'empiètent pas sur votre vie sociale et familiale.*



Maison des Dentistes :

Avenue De Fré 191 - 1180 Bruxelles



Fatima AZDIHMED :

Classifier les tâches, prioriser, dire non...

Accr. demandée 40 UA dom 2
Formation continue 6 hrs.



Détails & Inscription

sur www.dentiste.be
ou par téléphone au 02 375 81 75.

LES SUTURES

📅 LE 18 MAI 2019 ⌚ DE 09H00 À 13H00

WORKSHOP

Un workshop qui vous apprendra les sutures sous toutes les coutures !

Un fil, une aiguille, un porte-aiguille, vous voilà prêt(e) à réaliser les points les plus sophistiqués...

Programme :

1. Différents types de plaies
2. Caractéristiques des fils de suture, et lesquels utiliser en fonction des plaies
3. Les techniques de suture
4. Exercices pratiques

 **Maison des Dentistes :**
Avenue De Fré 191 - 1180 Bruxelles

 **Dr Cyrille VOISIN :**
Types de fils, différents points



Accr. demandée 20 UA dom 6
Formation continue 3hrs

Détails & Inscription
sur www.dentiste.be
ou par téléphone au 02 375 81 75.

RELATION AU TRAVAIL

📅 LE 6 JUIN 2019 ⌚ DE 09H00 À 17H00

WORKSHOP

Au delà de la rigueur et la précision que demande le métier de dentiste, celui-ci se voit confronté dès ses études à une difficulté trop souvent négligée; la relation. Lors des études universitaires, le dentiste n'apprend pas vraiment toutes les clefs de la relation qui permettraient d'améliorer l'ambiance au cabinet, le rapport avec les patients et les collaborateurs mais aussi de ce qui pourrait faciliter l'adhérence au traitement....

Programme :

1. Comment fonctionne notre cerveau
2. Comment entrer en relation avec le patient
3. Comment choisir ses mots et quelle posture corporelle adopter
4. Comment montrer de l'empathie sans tomber dans le piège de la compassion (garder la distance nécessaire pour la pratique de votre métier) A découvrir quels champs de manoeuvre face à la peur (du dentiste et/ou du patient)- A développer votre sens de l'observation pour mieux comprendre et donc mieux agir- A créer un rapport de confiance pour favoriser l'adhérence au traitement- A se protéger face aux responsabilités dites "difficiles" (manipulateur, Type A)

 **Maison des Dentistes :**
Avenue De Fré 191 - 1180 Bruxelles

 **Fatima AZDIHMED :**
Techniques de communication



Accr. demandée 40 UA dom 2
Formation continue 6hrs

Détails & Inscription

sur www.dentiste.be
ou par téléphone au 02 375 81 75.

8^{ème} Congrès

Société de Médecine Dentaire



10 - 11 - 12
OCTOBRE 2019

DOLCE
HOTELS AND RESORTS[®]
LA HULPE BRUSSELS

— www.dentiste.be —

Une solution simple et fiable



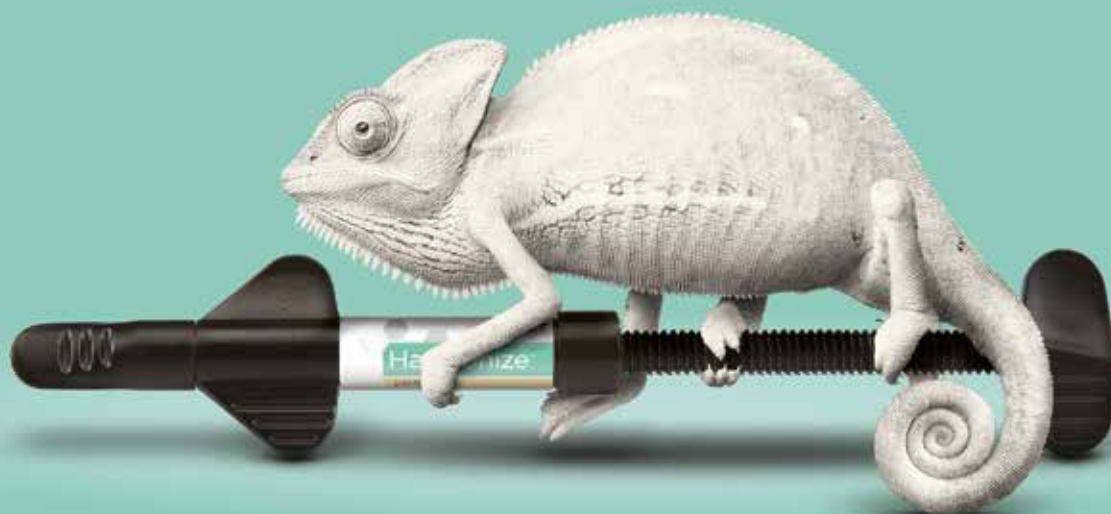
Une solution simple répondant à tous vos besoins en matière d'adhérence, **OptiBond™ Universal** l'agent adhésif en une seule étape indiqué pour toutes vos opérations de réparation. Sa formule associe la référence en matière d'adhérence, le monomère GPDM d'OptiBond, à la solution innovante Kerr Ternary Solvent System. Une force et des procédures sur lesquelles vous pouvez compter sur le long terme.

Demander votre échantillon OptiBond Universal
www.kerrdental.com/simplement-universal

Kerr Benelux | Rue d'Artagnan 28/2 | 4600 Visé | Belgique
www.kerrdental.com

Kerr
RESTORATIVES

Harmonize™ : une harmonie plus que naturelle.



Le composite de nouvelle génération Harmonize™ exploite la technologie **Adaptive Response Technology (ART)** pour vous offrir des **capacités d'intégration améliorées** et une **intégrité structurelle accrue** pour toutes vos restaurations. **Créez des restaurations naturelles et durables en toute simplicité.**

Recevez votre échantillon gratuit sans plus attendre :
www.kerrdental.com/essayer-Harmonize

Kerr Benelux | Rue d'Artagnan 28/2 | 4600 Visé | Belgique
www.kerrdental.com

Kerr
RESTORATIVES

STUDY

CLUBS

AVERTISSEMENT

Plusieurs changements ont été décidés quant à l'organisation pratique des study-clubs. Le premier concerne les personnes accompagnantes. Les assistantes, conjoints, prothésistes, etc. sont toujours les bienvenus au study-club. Dorénavant, dans un souci d'équité, une participation financière sera demandée. Le montant sera de 40€ pour l'accompagnant d'un membre et de 80€ pour l'accompagnant d'un non-membre. Ce montant sera facturé directement au dentiste. Nous vous invitons à bien consulter les invitations par mail, sur le site ou l'application smartphone. Voici les éléments susceptibles de changer, chaque antenne étant libre de les appliquer ou pas :

- Inscription obligatoire à la conférence (via le site ou l'appli)
- Inscription obligatoire au repas (via le site, l'appli ou directement par mail)
- Limitation du nombre de participants (voir places restantes sur le site ou l'appli)

Merci de votre compréhension.

BRABANT WALLON

Lieu : Cliniques St Pierre à Ottignies - Av. Reine Fabiola 9 - 1340 Ottignies

SALLE OLEFFE - Rez-de-chaussée du nouveau bâtiment blanc situé à droite de l'entrée de la clinique (aile MILLE).

Parking payant

Responsables : Christine VRANCKX - 02 354 21 90 - Sami EL MASRI 0476 70 28 46 - François LATOUCHE 0497 39 95 44
Charles DASSARGUES 0476 47 37 62

Les soirées débutent à 20h00. Les conférences débutent à 20h30 précises et durent 90 minutes. Petite restauration et verre de l'amitié avant et après la conférence.

Consultez régulièrement www.dentiste.be/Evenements.aspx

BRUXELLES

Lieu : Néo 33, rue de Stalle 333 - 1180 Bruxelles (PARKING sur place)

Accueil dès 19h45, début de la conférence à 20h15. Repas réservé aux membres après la conférence, inscription obligatoire sur www.dentiste.be.

Transports en commun : Tram 4

Responsables : Véronique FRANCO - 02 375 02 63 - Fabienne SIRAU - 02 534 45 58

12/02/2019 : Plaidoyer pour une médecine dentaire écologique et holistique - S HENROTTE - Soirée de Sainte Apolline

Consultez régulièrement www.dentiste.be/Evenements.aspx

STUDY

CLUBS

CHARLEROI

Lieu : Hôtel Charleroi Airport

Chaussée de Courcelles 115 6041 Gosselies - 071/ 25 00 50

Responsables : Didier BLASE - 071 35 68 02 - Sébastien JASSOGNE 071 32 05 17 - Xavier Leynen - 071 51 56 49
Les soirées débutent à 20h30 précises, accueil apéro dès 20h00. Petite restauration avant et après la conférence.

30/01/2019 : Chirurgie orthognathique pré-protétique - Dr P LEJUSTE - Dr S MASCHIO

20/03/2019 : Le bilan de réévaluation et le choix thérapeutique - M RENERS

Consultez régulièrement www.dentiste.be/Evenements.aspx

HAINAUT OCCIDENTAL

Lieu : Centre Expo de Tournai - Rue Follet 30 - 7540 Kain

Responsables : Olivier DUMORTIER - Tél. : 056 34 65 85 - Nathalie SENGER - Tél : 056 33 73 55
e-mail : studyclubhainautoccidental@gmail.com

Accueil dès 19h30 avec sandwiches garnis et boissons. Début de la conférence à 20h00 précises.

21/02/2019 : Chirurgie orthognathique pré-protétique - Dr P LEJUSTE - Dr S MASCHIO

Consultez régulièrement www.dentiste.be/Evenements.aspx

HUY

Lieu : FOURNEAU Ste ANNE

Rue E. Quique 6 à 4520 Vinalmont-Wanze

Responsables : Renaud Bribosia - 085 25 45 65 - Michel MINUTE - 019 33 03 53

Accueil 19h30 conférence à 20h précises

Repas offert sur réservation obligatoire au 085 25 45 65 au plus tard la veille.

Bientôt d'autres dates et sujets

Consultez régulièrement www.dentiste.be/Evenements.aspx

LIÈGE

Lieu : Royal Golf Club Sart Tilman - 4031 Angleur

Réservation OBLIGATOIRE pour le repas 48h avant le SC sur l'adresse mail studyclubliege@gmail.com

Responsables : Nathalie DUPONT, Nathalie ROBERT, Julie OUDKERK, Deborah ROTH - studyclubliege@gmail.com

Accueil dès 19h30, conférence à 20h30.

Bientôt d'autres dates et sujets

Consultez régulièrement www.dentiste.be/Evenements.aspx

STUDY

CLUBS

MONS

Lieu : LA FONTAINE

Place du Parc 31 à Mons

Responsables : Benoît CAMBIER - 065 31 79 35 - Xavier LHOIR - 0474 21 09 47

Drink d'accueil dès 19h30, conférence à 20h précises, cocktail dînatoire avant et après la conférence.

7/02/2019 : Le dentiste face à la "e-Santé" - M DEVRIESE

21/03/2019 : Sujet Paro à définir - J LASSERRE

Consultez régulièrement www.dentiste.be/Evenements.aspx

NAMUR

Lieu : Château de Namur

Avenue de l'Ermitage, 1 - 5000 Namur

Responsables : Olivier François - 081 46 20 33-Annabel Doumeng- 081 46 20 33

Les soirées débutent à 19h30, conférence à 20h30 précises, cocktail dînatoire à 22h00.

12/02/2019 : Communication: L'expérience des 4 animaux dans votre cabinet - E Junior DUMU DUNDU

2/04/2019 : Santé et Parodontologie - E GÉRIN

Consultez régulièrement www.dentiste.be/Evenements.aspx

VERVIERS

Lieu : Restaurant "Le Brévent"

Route d'Oneux, 77 B - 4800 Verviers

Responsables : Marthe THOMAS 087 31 35 99 • Kenton KAISER 087 67 52 25

Caroline HOEN 087 33 22 00 - Quentin PIRONNET

Bientôt d'autres dates et sujets

Consultez régulièrement www.dentiste.be/Evenements.aspx

ATTENTION

Votre présence au Study-Club est enregistrée par scanning du code barre de votre carte de membre ou d'une prescription. Veuillez toujours vous munir de ces documents.



Accréditation : nous vous rappelons que pour être pris en compte pour l'accréditation, vous devez être présent dès l'heure du début annoncée et rester jusqu'à la fin de la conférence. L'INAMI est très strict à ce sujet, soyez prévoyants.

Accréditation demandée : 10 UA - **Formation continue** : 1h30 par SC. Les membres de la Société de Médecine Dentaire ont accès GRATUITEMENT aux SC (prière de vous munir de votre carte de membre). Le non-membre est le bienvenu au Study Club de sa région, moyennant le paiement d'une participation aux frais de 80 euros. Toutefois, il est invité à annoncer sa visite à un des responsables du Study-Club concerné (sauf Brabant Wallon et Bruxelles), dont vous trouverez les coordonnées sur ces pages.



Infos Professionnelles

SOMMAIRE INFOS PROFESSIONNELLES

- | | | |
|----|--|------------|
| 55 | ACCORD DENTO-MUTUALISTE : UN AVENANT COMME MESURE D'URGENCE | M DEVRIESE |
| 56 | HYGIÉNISTES BUCCO-DENTAIRES : LE CADRE EST POSÉ | M DEVRIESE |
| 58 | ACCREDITATION GESTION EN LIGNE DE SON DOSSIER INDIVIDUE | M DEVRIESE |

3M Science.
Applied to Life.™

3M™ Impregum™ Super Quick
Matériau pour empreinte polyéther

Enregistrer tous les détails en 2 minutes? Oui, c'est possible.



Idéal pour les interventions mineures,
avec durcissement en 2 minutes.

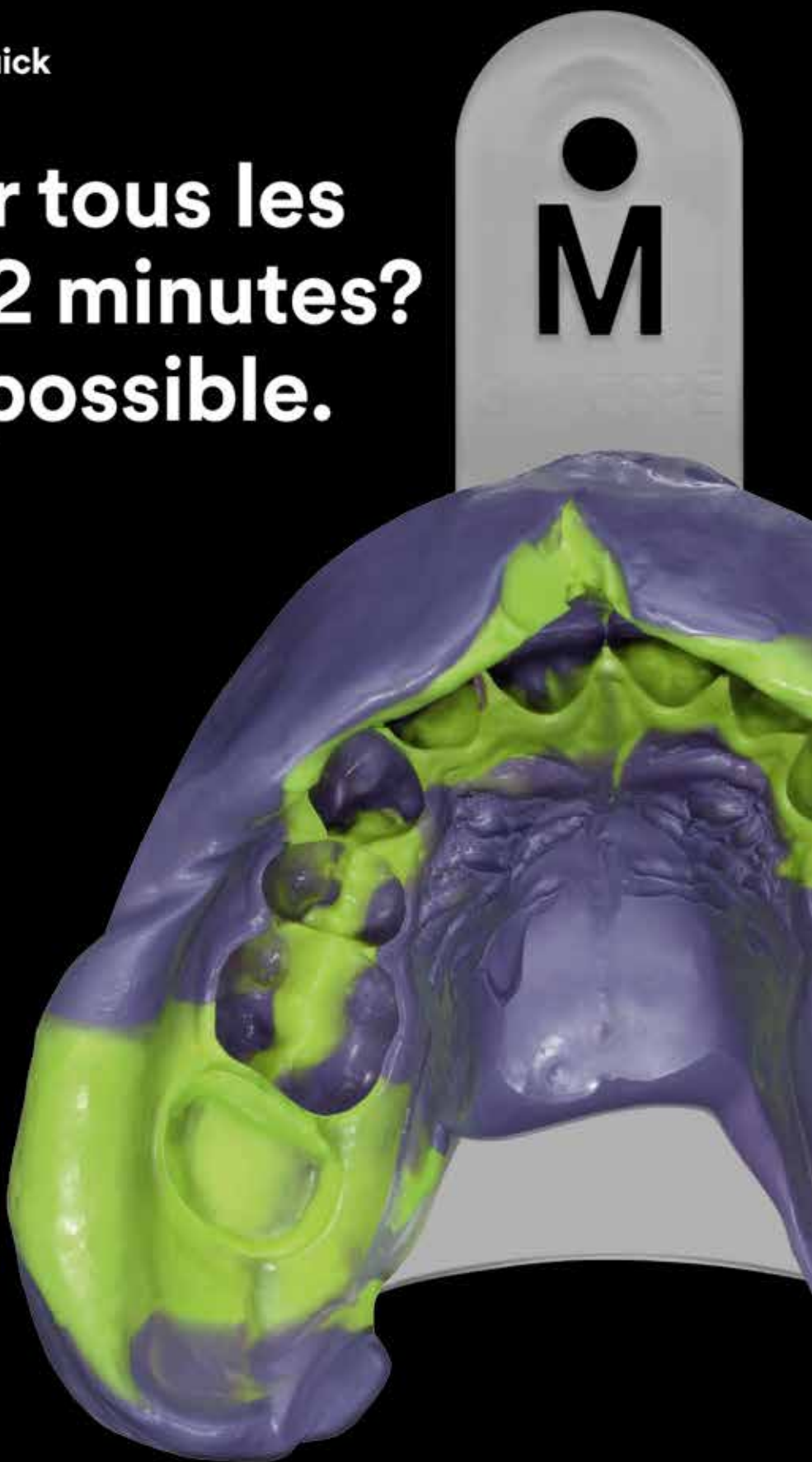


La nouvelle composition chimique
combine la précision du polyéther
avec la vitesse du matériau VPS.



Une amélioration significative du goût
et un temps de prise en bouche plus
court contribuent à une meilleure
expérience pour le patient.

3M.be/fr/ImpregumSQ



Accord Dento-Mutualiste : un avenant comme mesure d'urgence

L'accord dento-mutualiste 2017-2018 n'avait déjà pas été simple à conclure. Souvenez-vous : il avait fallu attendre le 12 avril 2017 pour conclure cet accord, et l'indexation n'avait été appliquée qu'à partir du 1^{er} mai 2017.

Cette fois, le défi de conclure un nouvel accord pour 2 ans (2019-2020) dans un contexte budgétaire cadencé paraissait ... mission impossible. De plus, l'accord précédent avait été amputé de 4 mois, laissant peu de temps pour exécuter l'ensemble de son contenu et de ses objectifs.

Au contexte budgétaire, se rajoutaient un contexte social et politique compliqués.

Bref, c'est une décision de bon sens qui a été prise en concluant un avenant qui prolonge d'un an (2019) l'accord 2017-2018. Une décision de raison qui assure une stabilité pour un an, tant pour les patients que pour le secteur dentaire.

Quelques points de cet avenant à souligner :

- L'indexation des honoraires s'est faite au 1^{er} janvier, avec une masse d'indexation de 1,45 %.
- Les tickets modérateurs restent inchangés pour nos patients.
- Le bénéfice du montant des avantages sociaux (Statut social) se poursuivra pour les praticiens ne rejetant pas l'avenant.
- Le montant de l'honoraire forfaitaire d'accréditation est de 2 924,16 euros pour l'année 2019.
- Un cadre est créé pour intégrer à partir du 1^{er} juillet les hygiénistes bucco-dentaires dans les remboursements INAMI.

La prime télématique annuelle devrait pouvoir se concrétiser en 2019.

Si la conclusion de cet avenant apporte de la stabilité pour une année, il ne faut pas croire que 2019 sera une année où le travail qu'effectue la Société de Médecine Dentaire pour vous représenter sera de tout repos. En effet, il reste de nombreux défis à relever au niveau de notre Sécurité sociale.

Clairement, le modèle actuel d'Accord Dento-Mutualiste demanderait une révision en profondeur pour le moderniser. Le système de conventionnement partiel basé sur les horaires n'a plus aucun sens. Des concepts de flexibilité par rapport aux tarifs (pseudocodes) ont été introduits mais paraissent déjà insuffisants. Le prestataire et ses patients sont coincés par le sous-financement du secteur des soins dentaires.

La ministre De Block a refusé de modifier notre système d'Accord, ayant des craintes que d'autres secteurs demandent les mêmes évolutions.

Le dimanche 26 mai, nos concitoyens se rendront aux urnes. Combien de temps faudra-t-il pour qu'émerge un nouveau gouvernement ? Quelle orientation politique prendra-t-il ? Quelle sera son attitude vis-à-vis des soins de santé et... de leur financement ?

Un refinancement du secteur des soins dentaires serait le bienvenu afin de pouvoir mener quelques réformes, simplifications, et initiatives nouvelles.

2019 sera une année décisive pour construire l'avenir des soins dentaires au sein de notre Sécurité sociale.



Michel **DEVRIESE**
Chargé des questions professionnelles.

Hygiénistes bucco-dentaires : le cadre est posé

Vous trouverez ci-contre un tableau explicatif qui détermine ce que pourra effectuer comme actes un hygiéniste bucco-dentaire. Les actes accessibles sont classés en 3 catégories :

- les actes autonomes.
- les actes sur prescription : un dentiste ou un médecin stomatologue ou maxillo-facial doit rédiger une prescription écrite. L'acte peut être réalisé par n'importe quel hygiéniste. Sans cette prescription, l'acte ne peut être posé (ni faire l'objet d'un éventuel remboursement).
- les actes confiés : un dentiste ou un médecin stomatologue ou maxillo-facial confie – sous sa propre responsabilité et contrôle – un acte à un hygiéniste précis au sein d'une équipe. Certains actes requièrent la présence effective du dentiste ou médecin prescripteur.

Trois nouvelles étapes ont été franchies en ce mois de décembre dans la concrétisation de cette profession :

1. L'Académie de Recherche et d'Enseignement Supérieur (ARES) a confirmé que la création de deux bacheliers hygiéniste bucco-dentaire associant universités et hautes écoles seront créés respectivement à Liège et à Bruxelles afin de permettre de délivrer ce nouveau grade académique. Elle a en effet accordé son habilitation. Le début de la formation est prévu en septembre 2019. Un bachelier est une formation de 3 ans.

Sciences de la santé publique – Catégorie paramédicale. Année académique de première organisation : 2019-2020	
Arrondissement de Liège Co organisation – HEPL, ULiège	Arrondissement de Bruxelles-Capitale Co organisation – HELB, ULB, HELdV
La HEPL (Haute École de la Province de Liège) est l'établissement référent.	La HELB (Haute École libre de Bruxelles Ilya Prigogine) est l'établissement référent

2. Publication au Moniteur belge des Arrêtés royaux qui intègrent les hygiénistes bucco-dentaires dans la réglementation des professions paramédicales.
3. La Commission Nationale Dento-Mutualiste a prévu dans l'avenant à l'Accord une disposition pour débiter l'intégration du travail des hygiénistes diplômés dans les remboursements INAMI, et ce dès le 1er juillet 2019.
« La CNDM a décidé qu'à partir du 1.7.2019, au moins les détartrages prévus dans la nomenclature actuelle effectués par un hygiéniste bucco-dentaire dans le cabinet d'un dentiste pourront être attestés par le dentiste qui le délègue ».
Ceci est une mesure d'urgence, car le 30 juin seront diplômés les premiers hygiénistes issus des écoles de Gent et Leuven. Comme aucun autre cadre n'avait été prévu, la Commission Nationale Dento-Mutualiste a pris ses responsabilités. Bien entendu, ceci ne détermine pour l'avenir le modèle d'intégration des hygiénistes bucco-dentaires. Les modalités pratiques feront l'objet de discussion intensives en ces mois de janvier et février.

Hygiénistes : quelques définitions complémentaires

Outre les détails que vous trouverez dans le tableau ci-contre, la législation apporte quelques précisions à des termes utilisés.

Classification ASA : *le système de classification des patients établi par l'American Society of Anesthesiologists.* https://fr.wikipedia.org/wiki/Score_ASA

Matériaux de protection : *des matériaux appliqués à titre temporaire dans le but de permettre une période de cicatrisation (pansement buccal) ou de réduire la sensibilité dans l'attente d'une réparation définitive (protections temporaires).*

La procédure : *une procédure est la description de l'exécution d'une prestation technique ou d'un acte confié de façon uniforme et sûre.*

Elle comprend au moins le nom de la procédure, sa description ou définition, son champ d'application, ses indications, ses contre-indications, les fournitures nécessaires, le mode de travail, les points d'attention, l'observation et la fréquence.

En ce qui concerne l'emploi d'appareils, elle comprend au moins la mise en place, le fonctionnement/ l'utilisation, le nettoyage et l'entretien, les pannes (problème, cause, solution) et données techniques.

Traitements par les hygiénistes bucco-dentaires (sur base de l'Arrêté royal du 28 mars 2018)

Prestations	Types d'actes			Remarques
	autonomes	actes sur prescription écrite	actes confiés	
Annexe générale dans le cadre de soins préventifs	X			
Examen du patient et réalisation d'un bilan de santé bucco-dentaire dans le cadre des soins bucco-préventifs	X			Uniquement à l'aide de techniques non-invasives.
Imagerie médicale			X	
Etablissement d'un plan de soins bucco-dentaires préventifs	X			plan contenant des actes préventifs dans le but de prévenir, de préserver, de rétablir et d'optimiser la santé bucco-dentaire
Evaluation, instruction, application et suivi de l'hygiène buccale quotidienne	X			
Fourniture de conseils de santé en lien avec les soins bucco-dentaires	X			Notamment en matière d'alimentation, de sevrage tabagique, d'alcool, de drogues, ...
Nettoyage professionnel	X			enlèvement de la plaque dentaire (biofilms), des décolorations ... des dents naturelles, des prothèses et autres dispositifs.
Réalisation de détartrages supra-gingivaux et sous-gingivaux et de surfacages radiculaires		Jusque DPSI 3 -	DPSI 3 + et 4	... et, en cas de nécessité, apposition de matériaux de protection en bouche en vue d'un confort temporaire du patient (CHX)
Application de produits prophylactiques en ce compris des fluorures	X			(par exemple pour l'obturation de cavités et de fissures)
Application de matériel de scellement sans recours à des techniques mécaniques invasives		X		(Gel, spray)
anesthésie locale au moyen d'agents topiques	ASA I	ASA > I		
Application de pansements buccaux			X	
Enlèvement de sutures et de pansements buccaux		X		
Dépôt des appareils orthodontiques, à l'exception de tous les dispositifs collés ou scellés			X	
Prise d'empreintes en vue de la confection de modèles d'étude		X		y compris d'empreintes digitales
Fabrication sur mesure d'un protège-dents	X			dispositif amovible pour protéger les tissus buccaux lors d'activités sportives;
Blanchiment de dents vitales			X	au moyen de techniques externes
Application de la thérapie au laser basse-énergie		X		
Assistance à l'administration d'une médication			assistance	
Prise de sang, par voie veineuse pour « application intrabuccale »			X	Seulement prescrit par un médecin spécialiste en stomatologie ou en stomatologie et chirurgie orale et maxillo-faciale. (exemple : technique L-PRF)
Pose d'un cathéter veineux			X	Seulement prescrit par un médecin spécialiste en stomatologie ou en stomatologie et chirurgie orale et maxillo-faciale.
Assistance et instrumentation lors des traitements (dentisterie à 4 mains)			assistance	

Types d'actes

Autonomes : ces prestations techniques, dans le cadre de l'exécution de mesures de médecine préventive, peuvent être accomplies par un hygiéniste bucco-dentaire en application de l'article 71, § 1er, alinéa 1er, de la loi coordonnée du 10 mai 2015 relative à l'exercice des professions des soins de santé.

Sur prescription : ces prestations techniques requièrent une prescription écrite (éventuellement électronique) établie par un dentiste ou par un médecin spécialiste en stomatologie ou en stomatologie et chirurgie orale et maxillo-faciale.

Confiés : il s'agit d'actes pour lesquels un dentiste ou un médecin spécialiste en stomatologie ou en stomatologie et chirurgie orale et maxillo-faciale est responsable. Il s'agit d'actes confiés à un hygiéniste bucco-dentaire pour l'exécution de certains actes préparatoires au diagnostic ou relatifs à l'application d'un traitement ou à l'exécution de mesures de médecine préventive.

Pour les actes confiés où le terme "assistance" est utilisé, le dentiste ou le médecin et l'hygiéniste bucco-dentaire exécutent la prestation **conjointement** auprès du patient, **et il y a entre eux un contact visuel et verbal direct**.

Un acte confié suppose un travail au sein d'une équipe ayant déterminé une **procédure** = la description de l'exécution d'une prestation technique ou d'un acte confié de façon uniforme et sûre.

La **procédure** est établie en concertation avec le(s) dentiste(s) et/ou médecins concerné(s) et est définie pour un cadre de travail précis (par exemple un hôpital, un cabinet, une MRS, ...).

ACCREDITATION

Gestion « en ligne » de son dossier individuel

l'INAMI a mis en ligne le 7 janvier sur son site internet un module à destination des dentistes qui leur permet de gérer leur dossier individuel d'accréditation.

Les mandataires SMD au sein de l'INAMI avaient exprimé cette demande de longue date. Ils ont été associés à la conception, aux tests vous font part ... de leur enthousiasme !

Trois fonctions peuvent être mises en avant :

- La demande de prime 2018 « en ligne ». Adieu l'envoi de la feuille individuelle par courrier recommandé.
- La visualisation des années du cycle (dans quelle année du cycle suis-je ?), les années validées, l'année en cours, les sous-domaines suivis, etc.
- La visualisation de l'historique de toutes les formations suivies.

Vous trouverez ci-après quelques captures d'écran de l'application.

Votre feuille individuelle de 2018 peut dès à présent être introduite via ce module. La lettre recommandée n'est plus nécessaire. Toutefois, la demande doit être introduite avant le 31 mars (qu'elle le soit « en ligne » ou par recommandé).

The screenshot shows the INAMI website interface for consulting an accreditation dossier. The main content area is titled 'Consulter votre dossier d'accréditation' and includes a table of accreditation data for the year 2018. The table has columns for 'N°', 'Année', 'Peer-review', 'SD1', 'SD2', 'SD3', 'SD4', 'SD5', 'SD6', 'SD7', 'SD0', 'Total', and 'Total effectif'. The data for 2018 is as follows:

N°	Année	Peer-review	SD1	SD2	SD3	SD4	SD5	SD6	SD7	SD0	Total	Total effectif
	2018	4	20 / -	90 / -	20 / -		120 / -	10 / -	10 / -	10 / -	280 / -	160

Red numbers 1 through 8 are overlaid on the screenshot to highlight specific elements: 1 points to the 'Consulter votre dossier d'accréditation' menu item; 2 points to 'Introduire une demande d'accréditation'; 3 points to the 'Cycle en cours' tab; 4 points to the 'Toutes les participations' tab; 5 points to the 'Historique' tab; 6 points to the 'Total' column; 7 points to the 'Total effectif' column; and 8 points to the 'Total effectif' value (160).

Deux nouvelles options dans le menu de gauche, sous « *Dossier individuel* » :

- **1 Consulter votre dossier d'accréditation**
- **2 Introduire une demande (de prime) d'accréditation**

Dans les détails du « **dossier d'accréditation** », trois onglets possibles :

- **3 Cycle en cours**
- **4 Toutes les participations** (liste de tous les cours suivis, d'année en année)
- **5 Historique** (permet de visualiser les cycles précédents)

L'onglet « **Cycle en cours** » présente pour chaque année :

- **Le N° d'année du cycle de 5 ans (pour les années validées).**
- **L'année.**
- **Le nombre de peer-reviews suivis l'année concernée.**
- **6** Pour chaque sous-domaine, les unités comptabilisées sous forme de XXX / YYY, où XXX est le nombre d'unités récoltées en Belgique, et YYY à l'étranger.
- **7** Il s'agit du total de l'année.
- **8** Il s'agit du total de l'année, mais plafonné à 160 (règle du report de max. 60 unités vers les années suivantes du cycle)

Introduction

+ Activités

+ Mandats

- Dossier individuel

Consulter votre dossier d'accréditation

Introduire une demande d'accréditation

Déconnexion

Consulter votre dossier d'accréditation

Via ce module, vous pouvez consulter votre dossier d'accréditation. Cette fonctionnalité vous permet de vérifier les sessions de peer-review et les activités de formation continue accréditées pour lesquelles votre participation a été enregistrée dans l'application web. Plus d'infos

Détail du dossier d'accréditation

Cycle en cours
Toutes les participations
Historique

Cet onglet « Toutes les participations » affiche toutes vos participations enregistrées. Plus d'infos

Date de l'activité au

Numéro de l'activité

SD/PR

Rechercher

Date	Activité	Titre	Sous-domaine	UA
17/10/2018	35747	Le dentiste face à la "e-Santé"	aspects éthiques, socio-économiques et organisationnels de la profession	10
06/10/2018	35566	Quoi de neuf Docteur?	Sous-domaines combinés, cours informatique	10
06/10/2018	35567	Quoi de neuf Docteur?	Techniques indirectes dans la dentisterie conservatrice, prothèses fixes et amovibles, dysfonctions temporo-mandibulaires	10
25/09/2018	30725IT2	30725IT2	Peer review	-
20/09/2018	35644	Approche radio-clinique de la pathologie crano-dento-faciale	Imagerie radiologique de la région orofaciale, y compris la radioprotection	20
14/09/2018	34143	Usages efficaces et conclusifs de l'orthodontie (dento-facial dans la pratique la pratique quotidienne l'orthodontique)	Pédodontie et orthodontie	60
06/09/2018	30706IT1	30706IT1	Peer review	-
06/09/2018	30706IT2	30706IT2	Peer review	-
08/05/2018	35532	Formation des maîtres de stage 2018	Aspects éthiques, socio-économiques et organisationnels de la profession	10
08/05/2018	30708ET2	30708ET2	Peer review	-

[1] ... 2 3 4 5 6 7 8 9 10 11 ... 54 ***

Page : 1 de 1 à 10 sur 537

L'onglet « **Toutes les participations** » liste l'ensemble des activités suivies.

L'historique couvre toutes les participations signalées par les organisateurs et remonte aussi loin que la mémoire du système d'accréditation. Cet historique est alimenté en temps réel, au fur et mesure de la réception des données des organisateurs. Vous pouvez ainsi vérifier que vos participations de l'année en cours ont bien été enregistrées.

Consulter votre dossier d'accréditation

Via ce module, vous pouvez consulter votre dossier d'accréditation. Cette fonctionnalité vous permet de vérifier les sessions de peer-review et les activités de formation continue accréditées pour lesquelles votre participation a été enregistrée dans l'application web.

[Plus d'infos](#)

Détail du dossier d'accréditation

Cycle en cours | Toutes les participations | **Historique**

L'onglet « Historique des périodes d'accréditation » indique les années accréditées.

[Plus d'infos](#)

N°	Année	Statut
5	2017	Accréditée
4	2016	Accréditée
3	2015	Accréditée
2	2014	Accréditée
1	2013	Accréditée

[Cycle précédent](#) | [Cycle suivant](#)

L'onglet « *historique* » permet d'avoir une vue sur le cycle (et les cycles précédents). La colonne N° contient le numéro d'année du cycle, si l'année a été validée.




Introduire une demande d'accréditation

✘ Vous avez déjà introduit une demande d'accréditation.

1 Données de contact | 2 Formulaire de demande | 3 Résumé | 4 Confirmation

Afin d'introduire une demande d'accréditation, vous devez avoir enregistré une adresse e-mail, un numéro de compte en banque et une adresse de travail principale dans Mylnami.

[Plus d'infos](#)

E-mail:  skynet.be
 N° de compte courant:  BE38
 Adresse de travail principale:  rue BRUXELLES

L'introduction d'une demande de prime d'accréditation se fait en ligne. Il vous est demandé de confirmer votre adresse courriel, votre numéro de compte bancaire et votre adresse de travail principale.

Le module de **gestion « en ligne » de son dossier individuel d'accréditation** requiert de s'y identifier de façon sécurisée :

SOIT par carte eID + lecteur



SOIT via itsme



Si vous n'avez pas encore activé **itsme** sur votre smartphone, il est grand temps de le faire.
<https://www.itsme.be/fr/>

MD.

La nouvelle appli SMD, disponible pour iPhone et Android

**Nous vous l'annonçons dans LE POINT 269,
l'appli SMD est disponible pour vous faciliter
la tâche :**

- ✓ Carte de membre intégrée*, bien pratique pour assister aux study-clubs.
- ✓ N°INAMI sous forme de code barre et de QR-code pour une identification aisée.
- ✓ Données personnelles et possibilité de mise à jour de celles-ci.
- ✓ Choix des préférences de notifications.
- ✓ Programme complet des activités.
- ✓ Recherche simple ou détaillée de formations.
- ✓ Mise en favoris des séminaires qui vous intéressent.
- ✓ Inscription en ligne.
- ✓ Consultation du livret Nomenclature*.
- ✓ Consultation du tarif INAMI*.
- ✓ ... d'autres fonctions à venir

Disponible maintenant sur l'Apple Store et Google Play



(*) pour les membres

Petites ANNONCES

POUR DES RAISONS DE CONFIDENTIALITÉ, LES ADRESSES E-MAIL ET LES NUMÉROS DE TÉLÉPHONE ONT VOLONTAIREMENT ÉTÉ SUPPRIMÉS DES ANNONCES.
POUR RÉPONDRE À UNE ANNONCE, VEUILLEZ VOUS CONNECTER SUR NOTRE SITE WWW.DENTISTE.BE, RUBRIQUE ANNONCES, SÉLECTIONNER L'ANNONCE DÉSIRÉE ET CLIQUEZ SUR PLUS DE DÉTAILS POUR FAIRE APPARAÎTRE LE FORMULAIRE DE RÉPONSE.

Dentiste cherche emploi

4315 - Bruxelles - Dentiste diplômé en réhabilitation esthétique et implantologie cherche pratique exclusive en prosthodontie/implantologie. Déjà avec 7 ans de pratique clinique (2 en Belgique).

4368 - Dilbeek - Je suis à la recherche d'un nouveau poste en tant que dentiste omnipraticien, expérience depuis 8 ans, jeune, dynamique et très passionnée par la profession.

4393 - CHARLEROI - Jeune prothésiste dentaire 26 ans diplômé au mois de juillet 2018 est en recherche emploi. Dynamique et motivé sur toutes les nouveautés dans le domaine

4413 - LIEGE - Plafonnier de 2ans parfait état de fonctionnement LED. Vend pour cause d'achat nouveau. Possibilité d'installation par un professionnel si souhaité. Contact mail pour prix et infos.

4429 - UCCLE - Cherche orthodontiste pour remplacement dans un cabinet d'orthodontie situé à Nivelles durant la période de janvier au 29 mars 2019. Collaboration possible par la suite. Envoyer votre CV et lettre de motivation

4432 - Jemeppe-sur-Sambre - Cabinet à Jemeppe-sur-Sambre en pleine expansion cherche collaborateur spécialiste ou généraliste.

4449 - BRUXELLES - Jeune dentiste motivé avec des formations post-universitaires, cherche une collaboration sur Bruxelles dans un centre bien équipé, 3j/Semaine

4465 - Bruxelles-Brabant Wallon - DG cherche collaboration pour 1-2 jours/sem dans un cabinet non conventionné à Bruxelles ou BWP pour réaliser des soins de qualité dans le domaine de la dentisterie restauratrice, esthétique et la prosthodontie.

4475 - Bruxelles - DG diplômée en 2012 cherche collaboration dans un cabinet bien équipé, de préférence avec microscope et assistante. Formations complémentaires en endodontie et dentisterie esthétique/prosthodontie. Disponibilités à discuter.

4479 - UCCLE - Cherche secrétaire/assistante pour cabinet d'orthodontie situé à Nivelles. (BELGIQUE) Mi- temps. (20h/sem). Formation assurée. Libre de suite. CV et lettre motivation par mail.

4484 - NAMUR - Association des Pouvoirs Publics gérant le CHR de Namur et le CHR du Val de Sambre ENGAGE (H/F). Deux Dentistes Généralistes à temps partiel (H/F). CANDIDATURES : (cv + lettre de motivation et copie du diplôme)

4485 - NAMUR - CHR Sambre et Meuse engage, un(e) Pédiodontiste à temps partiel (H/F) (Consultation et accès au bloc opératoire) pour de plus amples informations ou postuler: <https://chrsm.be/jobs>

Dentiste cherche collaborateur

1262 - BRUXELLES - cabinet dentaire a Anderlecht cherche un stomatologue /imoplantologue

1600 - Watermael-Boitsfort - Cabinet pluridisciplinaire 3 fauteuils (DG, implanto, ortho) cherche dentiste généraliste pour compléter l'équipe, Entièrement numérisé, nouveaux fauteuils, matériel haut de gamme, secrétaire, prox instit. européennes. Merci d'envoyer votre CV

1882 - LA LOUVIERE - Pôle dentaire pluridisciplinaire - Hypercentre La Louvière - 9 postes digitalisés - Labo - engage un endodontiste exclusif à temps partiel - patientèle existante - Bonne rétrocession - Assistance - Microscope - Conebeam - Envoyer CV

2220 - BINCHE - Cherche collaborateurs dentistes spécialistes en PEDO, PARO, ORTHO ou DG avec ces affinités pour collaboration dans cabinet dentaire spécialisé. Actuellement le centre se compose de DG + endospé + stomato + logopède + ostéopathe-maxillofacial

2530 - LA LOUVIERE - Pôle dentaire pluridisciplinaire - Hypercentre La Louvière - 9 postes digitalisés et super équipés engage un dentiste généraliste pour les lundis, jeudis, vendredis et samedis - patientèle existante - bonne rétrocession - Assistance - CV

3628 - BRUXELLES - Cabinet dentaire à Bruxelles/Anderlecht cherche DG pour temps partiel (2-3 jours). 3 fauteuils, Grosse patientèle, pano, 2 assistantes, récemment rénové. Bonnes conditions de travail et équipe dynamique.

3775 - Ghlin - Nous cherchons DG ou Spécialiste (hors stomato) pour rejoindre notre équipe. Locaux spacieux, lumineux et au goût du jour. Agenda Full. OPG, Vistascan (par cabinet), Dentadmin, fauteuils PLANMECA, Assitantes, Espace détente (TV, douche, coffeecorner

3984 - Nivelles Mons Bruxelles - Nous cherchons un orthodontiste supplémentaire. La clientèle est en attente !

3986 - BRUXELLES - Cabinet dentaire situé dans le centre de Bruxelles recherche un Dentiste Généraliste pour plusieurs moitiés de journée/semaine. E-mail de contact pour tous renseignements CV + lettre de motivation.

3988 - Bruxelles - cherche dentiste pour un cabinet full équipé situé à Anderlecht; patientèle aisée en attente.

4020 - Bruxelles - Clinique dentaire a anderlecht recherche un dentiste generaliste pour min 2j sem pour completer son equipe. patientele +++ . vistascan, pano, endo mecanise, assistante. attarit pour pedo ou prothese est un + contact via formulaire

407 - Liege - Cabinet dentaire Centre Liège, informa-

tisé, full équipé, parking privé, cherche collaborateur motivé principalement intéressé par la prothèse.

4191 - BRUXELLES - Cabinet dentaire situé à Schaerbeek recherche des collaborateurs dentistes-orthodontistes... hygiénistes motivés et dynamiques pour longue terme. Possibilité de reprise du cabinet avec accompagnement.

4240 - Walcourt - Cabinet dentaire avec assistante cherche dentiste généraliste pour un jour semaine, 2 ou 3 demi-jours.

4266 - BRUXELLES - Cabinet dentaire situé à Bruxelles, 2 fauteuils, assistante, Rx, pano, informatisé. Pour une collaboration immédiate, mercredi, jeudi, vendredi.

4321 - Mont-Saint-Guibert - Cabinet 3 fauteuils dans un cabinet neuf et agréable cherche collaborateur pour compléter équipe de dentistes et ortho. patientèle importante. jours à définir.

4369 - Bruxelles - Pour compléter notre équipe, recherche DG pour soins adultes et enfants. Cabinets bien équipés (Baltes, pano, vitascan, endo mécanisé, secrétariat..etc). Contact par mail svp.

4370 - Bruxelles - Recherche dentiste généraliste ou pédiatrique pour reprendre consultation 1 ou 2 j / sem. Cabinet bien équipé, informatisé. Contact par mail svp

4378 - MONS - Clinique dentaire à Mons cherche dentiste homme/femme, généraliste, spécialiste, pour un ou plusieurs jours par semaine. (y compris samedi). Excellentes conditions de travail.

4379 - Jette et Wemmel - Cabinets modernes de 3 fauteuils à Wemmel et 4 fauteuils à Jette cherchent dentiste généraliste motivé et dynamique pour compléter l'équipe, Baltes, 5 assistantes, ouverture des cabinets du lundi au samedi, horaire à convenir.

4384 - TOURNAI - Centre de Tournai. Cherche collaborateur dentiste généraliste 2 à 3 jours/ semaine.

4388 - LIEGE - Cabinet dentaire région liégeoise, informatisé et parfaitement équipé, avec assistante et secrétariat, cherche DG pour compléter équipe dynamique, ambiance agréable

4390 - OHEY - cherche collaborateur-collaboratrice à raison de 2 jours/semaine, minimum cabinet full informatisé-assistante

4392 - Bruxelles - Recherche DG conventionné pour 1 ou 2 j/sem. Cabinets bien équipés (pano, Baltes, vitascan, endo mécanisé, secrétariat...).

4395 - CINEY - Le Centre Dentaire Istat cherche un(e) ORTHO excl pour remplacer une Ortho à tps partiel qui va partir à la retraite. Situé à Ciney, le centre est pluri-disciplinaire et est équipé de 5 salles de soins / 5 praticiens. Très beau cadre / grand parking

4399 - Ixelles - Cabinet de groupe (Association Dentistes Solbosch.) Recherche Confrère en Parodonto-

PA

logie pour assurer le suivi Paro et intéressé de travailler en équipe.

4402 - GANSHOREN - Cabinet Ganshoren (Basilique) Cherche collaborateur 2jours /semaine pour compléter horaire. Long terme. Cabinet et patientèle agréables

4408 - BRUXELLES/FOREST - Cabinet de groupe sur Forest (National) cherche endodontiste. Disponible actuellement seulement le samedi. Dans quelques mois d'autres jours se débloquent. Matériel de pointe (Microscope, etc)

4409 - Auvelais - URGENT : Cabinet dentaire pluridisciplinaire (ortho pedo implanto DG) cherche DG motivé 1/2 ou full time, pour répondre à la croissance des activités, et le remplacement d'un dentiste retraité. Patientèle assurée, stable et fidèle. 4 Postes, bien équipé entièrement informatisé. Assistante + secrétaire. Reprise possible. Entre Namur et Charleroi, 5km autoroute de Wallonie.

4415 - BRUXELLES - Cabinet 3 fauteuils cherche dentiste souhaitant travailler en équipe avec collègues généralistes et spécialistes. Pano/secrétaire/informatisé et super patientèle. Orienté pédo si possible

4419 - TRIVIERES - cabinet dentaire multidisciplinaire cherche collaborateur en ortho. région LA LOUVIÈRE

4422 - TRIVIERES - cabinet multidisciplinaire LA LOUVIÈRE cherche dentiste généraliste

4423 - CHAUDFONTAINE - Notre équipe cherche un collaborateur, un dentiste généraliste pour un nouveau cabinet, équipé, à 30 minutes de Liège. L'horaire est flexible mais la collaboration n'assure pas une assistante.

4428 - Bruxelles - Notre clinique vous ouvre ses portes afin de compléter son effectif. Intégrant une équipe pluridisciplinaire, vous aurez l'opportunité d'exercer dans un cadre convivial et familial.

4437 - Liège - Cabinet dentaire centre de Liege cherche dentiste motivé pour collaboration deux jours /semaine.

4439 ANTWERPEN Cabinet moderne, cherche dentiste généraliste avec expérience en bridges et couronnes et/ou prosthodontist pour s'ajouter à notre team. Bonne rétribution.

4440 - Bruxelles - Polyclinique de Jette recherche DG conventionné. Cabinets bien équipés (pano, vitascan, Baltes, secrétariat, etc.). Contact par mail svp.

4442 - BASTOGNE - Cabinet dentaire moderne recherche activement un STOMATOLOGUE pour Bastogne. Assistante Spécialisée. Patientèle en attente. Horaire à convenir.

4446 - BRUXELLES - Recherche d'un dentistes Généraliste, Dans un cabinet 3 fauteuil totalement équipé dans un cadre agréable. Patientèle importante, bonnes conditions. Le cabinet est au centre de Brux.

4448 - LINKEBEEK - Cherche collaborateur (trice) pour cabinet en pleine expansion dans BW. Nouvelle installation siège, rx, pano...patientèle agréable.Accompagnement et reprise possibles à long terme.

4451 - Montignies-sur-sambre - Recherche un(e) paro/implanto intéressé(e) de travailler LE MARDI toute la journée. Patientèle de qualité, du bon matériel, une équipe soudée et 2 autres dentistes spécia-

listes reconnus. www.cliniquedentairesd.be

4452 - Eupen - Cherche collaborateur dentiste généraliste 1 ou 2 jours/sem pour Cabinet à Eupen. Bonnes conditions.

4457 - VERVIERS - Cabinet de groupe 3 fauteuils, équipements très récents, 2 assistantes,équipe dynamique, cherche collaborateur(trice) 2 j/semaine à partir de janvier 2019 pour patientiële en attente. Collaboration longue durée souhaitée.

4460 - BRUXELLES - L'adm. pénitentiaire cherche dentiste(s) (M/F) pour les prisons de Tournai et de Bruxelles. Contact + CV : Brigitte.nihon@just.fgov.be

4461 - Charleroi - Centre pluridisciplinaire Charleroi entièrement informatisé avec assistantes cherche un dentiste consciencieux pour renforcer son équipe et répondre à la demande de sa grosse patientèle.

4464 - Philippeville - Cabinet de groupe 3 fauteuils, équipements neufs, équipe dynamique, cherche collaborateur (-trice) pour patientèle sélectionnée en attente. Collaboration de longue durée souhaitée Cabinet Dentalys 5600 Philippeville

4468 - BRUXELLES - Cabinet de groupe 3 fauteuils situé à Laeken. Cherche collaborateur dentiste généraliste pour reprendre patientèle existante min 2 jours/semaine. Contactez-moi par e-mail d'abord

4469 - BRUXELLES - Centre dans le centre de Bruxelles est à la recherche de deux dentistes. Très bonne condition de travail. Très bonne patientèle.

4470 - Fleurus - cabinet hyper-équipé (cone-beam, etc) et équipe pluridisciplinaire (ortho, implanto, maxillo-facial) cherche un endodontiste exclusif un jour sem pour compléter son service de spécialistes.

4471 - Fleurus cabinet hyper-équipé et équipe pluridisciplinaire cherche DG motivé et consciencieux pour 2 jours sem (vendredi absolument et si possible lundi ou mardi).

4472 - BRUXELLES - Centre dentaire recherche parodontologue 1 x semaine. Quartier Botanique.

4476 - MONS - Le Cabinet Dentaire de Mons recherche pour compléter son équipe un orthodontiste pour les vendredis et/ou samedis. Merci d'envoyer votre cv par mail.

4478 - Wanfercée Baulé - recherche dentistes generalistes pour travailler dans un cabinet tres bien equipé, avc une grosse patientele en attente, bonnes conditions de travail.

4481 - BEAUFAYS - Beaufays (Liège), recherche un(e) dentiste généraliste pour 2 jours par semaine (vendredi et samedi).

4487 - Binche - Cabinet dentaire pluridisciplinaire (endodontiste, dentisterie générale, logopède, kiné, ostéopathe) cherche dentiste généraliste pour compléter son équipe (mardi matin, mercredi, jeudi matin, vendredi) .

4490 - WEZEMBEEK-OPPEM - cherche dentiste généraliste ou pédodontiste pour se joindre à une équipe de 10 dentistes. 4 fauteuils. Matériel performant. Equipe sympathique. Bilingue est un atout.Esprit d'équipe-sérieux.

4493 - BRUXELLES - Cabinet médico-dentaire situé à Schaerbeek cherche un dentiste et un orthodontiste pour compléter son équipe.

4497 - BRUXELLES - cherche une dentiste généraliste ou pédodontiste pour se joindre à notre équipe. 3 fauteuils. Matériel performant. Equipe sympathique. Esprit d'équipe-sérieux.

4498 - Mont-Saint-Guibert - Cabinet pluridisciplinaire 3 fauteuils recherche parodontologue 1 jour semaine (mardi ou jeudi).

Dentiste cherche assistant(e) secrétaire

4405 - TOURNAI - cabinet d'orthodontie cherche assistante dentaire en CDI.

4431 - BRUXELLES - Cherche secrétaire médicale plein temps - situation Forest. Merci d'envoyer votre CV muni d'une photo récente.

4441 - BRUXELLES - Cabinet dentaire de groupe cherche une secrétaire motivée pour un mi-temps.

4459 - BONCELLES - Je cherche un(e) assistant(e) dentaire avec ou sans expérience pour environ 20h semaine en région Liégeoise. Envoyer un CV plus une photo récente svp. Français parlé-écrit exigé.

4467 - Montzen - Développons notre cabinet dentaire à Montzen et nous sommes à la recherche d'un renfort dans l'assistantat des dentistes. Parler l'allemand est un gros plus. Mi-temps pour commencer.

4491 - BRUXELLES - Nous sommes à la recherche d'un(e) assistant(e) dentaire sérieux ,motivé avec de l'expérience pour un temps plein dans notre cabinet situé à Schaerbeek .

4492 - NANDRIN - assistante dentaire temps partiel , doit pouvoir gérer 2 agendas . 25 h semaine . Je demande une lettre de motivation et un CV , photo . Réponse à l'adresse dentaderma-arobase@gmail.com

4494 - LIEGE - Bonjour, cabinet situé dans le quartier d'Outremeuse, à la recherche d'une assistante polyvalente et motivée, pour 4 jours par semaine.

Assistante secrétaire cherche emploi

4425 - BRUXELLES - Je suis à la recherche d'un poste d'assistante à mi-temps sur Bruxelles. Ayant de l'expérience en gestion administrative et dans l'assistantat dentaire plus particulièrement en orthodontie, je reste disponible pour plus d'infos.

4466 - WAUTHIER-BRAINE - Diplômée depuis le mois de novembre, je recherche de l'emploi en tant qu'assistante dentaire. J'ai pu réaliser un stage de 10 jours en cabinet privé. Je recherche un temps plein si possible dans le Brabant Wallon, Hainaut ou Namurois

Cabinet à vendre, à remettre

3686 - BRUXELLES - A remettre, à louer, à vendre, rez 120m², 3 units Sirona, radio+pano digital; 2 bureaux, réception, salle d'att. labo proth; 2 espaces stérilisation; air co; aspiration centrale; stéréo intégrée; bilan d'honoraires important; 02/6491797 après 18h.

PA

4134 - Rhode-Saint-Genèse - À vendre: Villa sur 11 are avec deux cabinets et toutes les connexions présentes. Entrées séparées. Privé: 1er et 2ème étage avec terrasse sud et jardin. Parking plusieurs voitures. Très bien situé. Avenir assuré

4367 - Ganshoren - Cause retraite, cabinet dentaire agréable à remettre à Ganshoren, accompagnement possible.

4477 - NIVELLES - Suite décès, cabinet de dentisterie à remettre sous mandat judiciaire. Matériel récent. Salle d'attente. Quartier résidentiel. Parking voiture sous abri. Surface du cabinet +/- 40m². Loyer de 1.450 €.

4495 - LIEGE - À vendre, au prix des murs, rez-de-chaussée 80m² dans le quartier des Vennes à Liege. Situation exceptionnelle. Possibilité d'aménager 2 ou 3 installations dentaires. Convient à toutes professions libérales.

Cabinet à louer

4165 - BRUXELLES - Cabinet dentaire à louer, pour cause de retraite le 1/1/2019. Situation excellente, Toison d'Or, Louise. Parkings, trams, métro à proximité. Patientèle depuis 1980. Matériel: Stern Weber+ armoires, RX, petit matériel, instruments.

4396 - Wiltz - Pour cause de départ en retraite, cabinet dentaire à louer (idéal aussi pour toute autre profession libérale) avec 2 salles de soins équipées.

4398 - BRUXELLES - Reprise de patientèle à Bruxelles (depuis 1980), honoraires non conventionnés. Situation de standing sur une belle avenue, facile d'accès. Cabinet équipé, fonctionnel et disponible le 1/1/2019. Conditions à discuter.

4410 - Région de Bruxelles - Cabinet dentaire remis à neuf avec salle d'attente équipée, réception, équipement récent idéal pour jeune dentiste voulant débiter. Pour rens. tel 0472 564 164

4424 - Andenne - Appartement de 110 m², très bon état, au rez de l'une des 3 tours de l'Esplanade de la Paix. Arrêts de bus à l'entrée de l'Esplanade. 1000 €/mois pr professionnel. 775 €/mois pr privé. Charges non comprises. Libre au 01/01/2019. 0491/22.83.99

Matériels à vendre

2575 - VEDRIN - endo thermaprep neuf (100 €) + dentomat + poudre amalgame + mercure (100 €) + articulateur quick perfect + arc facial 200

3743 - Bruxelles - Lot de 10 boîtes d'anesthésiants à vendre 1/2 prix. Il s'agit de : SCANDONEST 3% sans vasoconstricteur solution injectable. Chlorhydrate de mépivacain 30mg/ml. Anesthésique loco-régional par voie dentaire

4372 - BRUXELLES - Vendu avec un PC All in One et une tablette de contrôle et logiciel pour clichés Acheté neuf en Novembre 2017, a fait moins de 100 Panoramiques. A vendre pour cause de fermeture du cabinet. Prix d'origine: 36000 Euros, vendu 26000 Euros

4375 - BRUXELLES 2 fauteuils identiques refaits à neuf en 2016 par des techniciens Planmeca en atelier : complètement démonté et renoué, Peinture individualisée, le revêtement du siège est de

Planmeca avec "Memory effect", Fixation iPad 8500 €/pièce 15400 €/pour les 2

4381 - BRUXELLES - Fauteuil Adec cascade, en très bon état. Entretien annuel par technicien de Henry Schein. Full pneumatique Made in USA, très solide et fiable. 1996

4382 - Bruxelles - Nous arrêtons la collaboration avec notre dentiste et sommes occupés à vider l'ancien bureau. Tout pour 1000 €. Il s'agit de matériel acheté chez Castelbel il y a 10 ans

4385 - VERVIERS - Unit FEDESA Acanto de 2003 en parfait état de fonctionnement prix à discuter

4386 - VERVIERS - micromoteur mc3 bien air acheté le 08/02/2018 1018.22D a vendre 500 €

4400 - WAVRE - Fin de carrière, à vendre : pspix de chez Satelec, plafonnier degré K albédo 5H, réciproc gold

4406 - Jodoigne - Worldline conforme aux normes européennes. Acheté à 700 € utilisé pendant 9 mois. Prix de vente: 200 €

4411 - Chenée - à venir chercher sur place. PRIX NEUF : 26.000 €. Vous recherchez une solution de radiographie numérique adaptée à votre cabinet, sûre et de grande qualité, excellent rapport qualité-prix ? Alors ORTHOPHOS XG 3 est fait pour vous !

4414 - SINT-GENESIOUS-RODE - PANO CRANEX 2.5 Soredex . Parfait état. Utilisation digitale possible avec plaque de phosphore. Seulement 250 € . Armoire très pratique: plateau: 75 x 101cm 250 €

4416 - Marcinelle (Belgique) - A vendre Vistascan Mini Easy neuf (29/10/2018) 5500 euros

4426 - BRUXELLES - cause retraite, à vendre ensemble de meubles, appareil RX satelec Xmind 2006, compresseur Dürr 2014, moteur d'aspiration chirurgicale Dürr 2016, capteur RX RVG5200 2017 et un autoclave Lisa300 de W&H 2009

4444 - BRUXELLES - Marque Diplomat. Acheté il y a 3ans comme second fauteuil, très peu utilisé et en parfait état, micro moteur, turbine, seringue air-eau écran led.

4453 - BRUXELLES - État : comme neuf. en vente pour cause de non utilisation. Avec auto focus, lumière jaune pour compo, camera wifi pour photos et vidéos, écran, lumière LED

4454 - Woluwe Saint Lambert - boite Ankylos 50 €

4455 - Woluwe Saint Lambert - nombreux transferts Nobel Neufs 50 €

4456 - Woluwe Saint Lambert - nombreuses cupules LOCATOR neuves

447 - BRASMENIL - Matériel en état de fonctionnement à vendre. Unit Planmeca compact bleu, en fonction depuis 2008

4482 - Waterloo - Fauteuil dentaire Ritter complet bon état de marche, Ensemble de modules pour cabinet, petit matériel complet dentisterie. chercher sur place.

4489 - MONT-SAINT-GUIBERT - Imprimante OKI Microline 3390 24 pin. Pour attestations de soins 2007 fonctionne parfaitement.

4499 - Lasne - e vends les meubles de mon cabinet dentaire situé à Lasne. Excellent état, à venir démonter et emporter.

4500 - LIEGE - Scialytique KAVO SUN halogène à vendre. Parfait état, deux postions. Libre fin janvier 2019. Prix : 300 €.

4502 - Bruxelles - A vendre 2 plafonniers Atena 5 tubes chacun. prix à convenir

Maître de stage cherche Stagiaire

3776 - Ghlin - cherchons un stagiaire à mi-tps/tps pl. Equipe jeune et dynamique mais avec une bonne expérience. Les locaux sont 9, modernes et informatisés. Confort des patients privilégié mais aussi celui des dentistes. OPG, Vista par cab, assist.

4091 - Lierneux - Cabinet Dentaire de groupe très bien équipé (3 unités SIRONA récents, RX et pano num, 1secrétaire & 1 assistante, ambiance de travail et patientèle agréables, engage stagiaire motivé(e) et dynamique, mi-temps, pour 2018-19. Voir site web.

4095 - Binche - Cabinet dentaire spécialisé (DG, endospé, stomato, kiné oro-faciale et logopédie) cherche stagiaire dentiste pour mi-temps ou tiers-temps à partir de septembre ou octobre 2018. Cabinet full équipé, informatisé, secrétariat.

4377 - BRUXELLES - Nous cherchons des stagiaires pour se joindre à notre équipe. Envoi de la demande via formulaire réponse.

4420 - TRIVIERES - cabinet multidisciplinaire cherche stagiaire région LA LOUVIÈRE

4435 - JEMEPPE-SUR-SAMBRE - cabinet de groupe cherche stagiaire pour un mi-temps dès janvier.

Stagiaire cherche Maître de stage

4391 - MONS - Ayant suivi une formation d'assistante dentaire via le centre de formation en groupe, je recherche un lieu de stage qui serait prêt à m'accueillir sur Mons, Charleroi, Nivelles ou Bruxelles pour une durée de plusieurs semaines.

4438 - Uccle - Diplômée depuis mi-novembre je suis à la recherche d'un stage à partir de janvier

4458 - Woluwe Saint Pierre - Tout juste diplômée de l'UCL depuis novembre, je suis à la recherche d'un maître de stage sur la Région de Bruxelles.

4462 - Bruxelles - Diplômé de l'UCL, je recherche un stage mi-temps ou plein-temps à Bruxelles. Je suis disponible dès maintenant.

4480 - Gesves - Future dentiste diplômée en juin 2019, je cherche un stage 1/3 temps chez un(e) pédodontiste. région de Bruxelles. Je cherche un mi-temps pour compléter ma formation. Je possède une voiture.

Pour consulter TOUTES les annonces, ou publier une annonce, rendez-vous sur notre site : www.dentiste.be rubrique "Annonces"

BACK

TO

SCHOOL



Renseignements et inscription

Des praticiens spécialistes aguerris à la pratique privée et ses contraintes, des universitaires amenant un regard scientifique pour une formation complète et équilibrée. Une partie des fonds générés permettront au groupe Endo de l'UCL de financer ses activités de recherche, et ainsi de continuer à fournir des informations de qualité.



www.endotc.com
www.dentisphere.com
(Endo Training Center)



info@endotc.com



+32 2 732 41 46

Dates

2 vendredis = après-midi
2 samedis = toute la journée

Formation unique

- Vendredi 4/10/19
- Samedi 5/10/19
- Vendredi 8/11/19
- Samedi 9/11/19



Arman Gazi

Cycle de formation en Endodontie travail sur fantôme, situation réelle Formation limitée à 30 praticiens

Durant ce cycle, les praticiens se familiariseront aux dernières techniques de l'endodontie, au microscope dentaire et au travail à 4 mains en travaillant sur des fantômes équipés de scialytique, turbine, contre-angle, aspiration, ... (comme au cabinet)

Charles Dassargues



GRATUIT POUR LES ASSISTANTES



Joseph Sabbagh

Julian Lepince



Pierre Carsin



- Diagnostic et prise de décision (cone beam, ...)
- Comment faire le bon plan de traitement?
- Placement de la digue (différentes situations, astuces, ...) (Workshop)
- Comment éviter les complications et comment les résoudre Rotation continue et alternée.
- Mise en forme canalaire avec 2 systèmes différents (rotations continue et alternée) (Workshop)
- Mise en forme canalaire avec un seul instrument. Info ou intox? (Workshop)
- Choisir la meilleure obturation adaptée à chaque praticien. (Workshop)
- Enlèvement de tenons & instruments fracturés sous microscope. (Workshop)
- Comment gérer les perforations? (Workshop)
- Mise au point sur la revascularisation en endodontie.
- Retraitement endodontique. (Workshop)
- Restauration des dents traitées endodontiquement. Quand et comment utiliser les tenons en fibres de verre, les matériaux de restaurations coronaires et les matrices sectionnelles.

Maîtriser simplement l'hypnose dans votre exercice !

Voici un guide pratique où vous trouverez tous les aspects de l'hypnose médicale moderne adaptée à la chirurgie dentaire :

- L'hypnose conversationnelle utilisée dès le premier contact.
- Les techniques d'hypnose conventionnelles permettant d'obtenir des trances hypnotiques plus classiques.
- L'auto-hypnose pour le praticien lui-même.
- Les techniques d'inductions rapides.



Une interview de l'auteur :
« *L'hypnose s'intègre naturellement dans notre activité sans modifier le rythme de nos journées de travail* »

Lire l'interview et feuilletter quelques pages en scannant ce code



Docteur François Machat
Parution 2018 – 120 pages entièrement illustrées

Bon de commande à retourner avec votre règlement à :
Editions CdP – Service VPC – 102 rue Étienne Dolet – 92240 Malakoff – France
e-mail : vpc@editionscdp.fr

Je commande :

Titre	Code	ISBN	Qté	Prix ^{TTC}	Total
L'hypnose au cabinet dentaire	G10995	978-2-84361-396-8	_____	55 € 52,25 €	_____
				Frais de port	0,01 €
				Montant total	_____

Je règle :

Par chèque bancaire à l'ordre d'Initiatives Santé

Par carte bancaire n° (sauf American Express) :

N° _____

Expire fin _____

N° de cryptogramme CB : _____

(3 derniers chiffres figurant au dos de votre carte).

Date et signature obligatoires

Mes coordonnées : personnelles professionnelles

Nom : _____

Prénom : _____

Fonction : _____

Adresse : _____

Code postal : _____ Ville : _____

Pays : _____

Tél. : _____

E-mail : _____ @ _____

ENDGÆZE™
MTA FLOW™
Mineral Trioxide Aggregate Repair Cement

Application
aisée
avec un embout
NaviTip® 29 ga



**LA BONNE CONSISTANCE
POUR LA BONNE PROCÉDURE**

ULTRADENT
PRODUCTS, INC.

ULTRADENT.COM/EU

© 2019 Ultradent Products, Inc. All Rights Reserved.



IDS®
2019

www.ids-cologne.de

38e Salon international d'odontologie
de Cologne, du 12 au 16 mars 2019
Journée du commerce spécialisé :
le 12 mars 2019

**LEADING DENTAL
BUSINESS SUMMIT**



Admission ticket = public transport ticket
Free local travel to and from IDS

Koelnmesse Belgium/Luxembourg
Zilverlingen 1 bus 001
BE-3020 Herent
Tel. +32 (0)16 90 57 80
Fax +32 (0)16 90 57 89
visiteurs@koelnmesse.be



EXPOSITION BERLIN 1912 1932

Musées royaux des Beaux-Arts de Belgique - jusqu'au 28 janvier 2019



L'exposition « Berlin » met l'accent sur l'art politisé et les défis urbains entre 1912 et 1932 de cette métropole moderne marquée par la guerre.

Au travers de l'exposition, on retrouve des peintures, des sculptures, des dessins, des photographies et des films d'artistes tels que Otto Dix, Raul Hausmann, Ernst Ludwig Kirchner, Kazimir Malevitch, Alexander Rodchenko...

Plus de 200 œuvres d'artistes majeurs y sont exposées. Berlin est un lieu mythique et cosmopolite, capitale de la première démocratie allemande de l'entre-deux-guerres.

Au carrefour entre l'Est et l'Ouest, l'art était étroitement lié à cette réalité quotidienne marquée par la crise, le changement social et la décadence, mais aussi par une courte période de prospérité connue sous le nom des « Années folles ». Les artistes peignaient souvent une réalité sombre, malgré l'espoir d'une relance et le désir de paix après la Première Guerre mondiale.

Un parcours retour sur le passé artistique de Berlin... Unique, au cœur de l'expo, un authentique "cabaret philosophique" qui vous entraîne dans un dialogue autour des défis d'hier et d'aujourd'hui.

Musique, performances, débats, danse, workshops, happenings, poésie, cinéma et lectures-spectacles y sont au rendez-vous.

EXPOSITION ERNEST PIGNON-ERNEST

Botanique Bruxelles - du 13 décembre 2018 au 27 janvier 2019



Pionnier et initiateur de l'art urbain en France, Ernest Pignon-Ernest installe ses dessins charbonneux dans les rues depuis les années 70.

Ernest Pignon (Nice 1942), de son vrai nom, vit et travaille à Paris. On découvre sur les murs du Museum des dessins préparatoires, des originaux, des photographies des œuvres réalisées dans les rues qui sont de véritables chefs d'œuvre !

Engagé politiquement et socialement, Ernest Pignon-Ernest développe un art qui cherche à bouleverser les mentalités.

URE

Patricia MATHIEU

Dans les années 70, avec ses premières créations, il dénonce la guerre d'Algérie, l'apartheid en Afrique du Sud, la situation des immigrants en Europe... Tous ces événements qui dénombrent des milliers de victimes à qui il permet de sortir de l'oubli et de s'extraire du silence par l'art de rue.

Aussi sombre soit-il !

L'artiste dénonce entre autres en 1974 une décision du conseil municipal de sa ville, Nice, celle d'un jumelage avec la ville du Cap en Afrique du Sud, alors capitale du racisme institutionnalisé.

L'artiste a collé dans la ville des centaines d'images d'une famille noire parquée derrière des barbelés, ce qui a suscité de nombreuses réactions.

Une des plus belles expositions organisées au Botanique, à voir absolument !



EXPOSITION MICHAEL MATTHYS " LE LONG FLEUVE TRANQUILLE " **Botanique Bruxelles Espace Galerie - jusqu'au 27 janvier**

L'artiste est diplômé de l'académie des Beaux-Arts de Tournai. Il vit et travaille à Charleroi. Il a réalisé une série " Nez Rouges", série de portraits d'anonymes en maison de repos se retrouvant pour jouer aux cartes. Affublés d'un nez rouge, ils font un pied de nez à la mort.

Il reprend ensuite une autre série "Déjà mort", portraits puissants dans lesquels se mêle sang de bœuf, charbon et terre de Charleroi. Un des tableaux exposés évoque son père. Michael Matthys enseigne la bande dessinée, le dessin anatomique, la gravure et la lithographie.



A G E N D A



18/01/2019 **Le dentiste face à la e-Santé**

Lieu : Maison des Dentistes - Bruxelles
Info : Société de Médecine Dentaire
Tél : 02 375 81 75
E-mail : secretariat@dentiste.be
Web : www.dentiste.be



25/01/2019 **Infos professionnelles**

Lieu : BNP-Paribas-Fortis - Liège
Info : Société de Médecine Dentaire
Tél : 02 375 81 75
E-mail : secretariat@dentiste.be
Web : www.dentiste.be



14/02/2019 **Le dentiste face à la e-Santé**

Lieu : Maison des Dentistes - Bruxelles
Info : Société de Médecine Dentaire
Tél : 02 375 81 75
E-mail : secretariat@dentiste.be
Web : www.dentiste.be



16/02/2019 **Facettes, inlays, onlays**

Lieu : Heverlee
Info : Société de Médecine Dentaire
Tél : 02 375 81 75
E-mail : secretariat@dentiste.be
Web : www.dentiste.be



19/02/2019 **Formation des Maîtres de Stage**

Lieu : Maison des Dentistes - Bruxelles
Info : Société de Médecine Dentaire
Tél : 02 375 81 75
E-mail : secretariat@dentiste.be
Web : www.dentiste.be



22/02/2019 **Gestion des urgences**

Lieu : Blue Point - Bruxelles
Info : Société de Médecine Dentaire
Tél : 02 375 81 75
E-mail : secretariat@dentiste.be
Web : www.dentiste.be



14/03/2019 **Bien-être au travail**

Lieu : Maison des Dentistes - Bruxelles
Info : Société de Médecine Dentaire
Tél : 02 375 81 75
E-mail : secretariat@dentiste.be
Web : www.dentiste.be



16/03/2019 **Bruxisme et désordres temporo-mandibulaires**

Lieu : Maison des Dentistes - Bruxelles
Info : SMD - Tél : 02 375 81 75
E-mail : secretariat@dentiste.be
Web : www.dentiste.be



04/04/2019 **Gestion des conflits**

Lieu : Maison des Dentistes - Bruxelles
Info : Société de Médecine Dentaire
Tél : 02 375 81 75
E-mail : secretariat@dentiste.be
Web : www.dentiste.be



24/04/2019 **L'organisation au cœur du cabinet**

Lieu : Château de Namur- Namur
Info : Société de Médecine Dentaire
Tél : 02 375 81 75
E-mail : secretariat@dentiste.be
Web : www.dentiste.be



18/05/2019 **Les sutures**

Lieu : Blue Point - Bruxelles
Info : Société de Médecine Dentaire
Tél : 02 375 81 75
E-mail : secretariat@dentiste.be
Web : www.dentiste.be



10-11-12/10/2019 **8ème Congrès**

Lieu : Dolce - La Hulpe
Info : Société de Médecine Dentaire
Tél : 02 375 81 75
E-mail : secretariat@dentiste.be
Web : www.dentiste.be

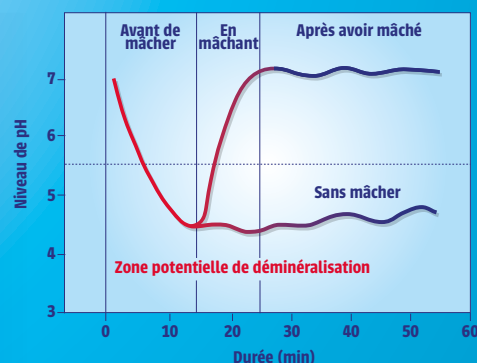
POUR DES DENTS PROPRES ET SAINES, MÂCHEZ



En partenariat
avec



Après chaque prise alimentaire au cours de la journée, il est recommandé de mâcher un chewing-gum sans sucres pendant 20 minutes, en complément des 2 brossages quotidiens, pour prendre soin de ses dents.



Contient du Xylitol.



Mâchez Freedent après avoir bu ou mangé: une solution agréable, simple et efficace de stimuler la production de salive et d'aider ainsi à neutraliser les acides de la plaque dentaire.



DANS UN MONDE QUI CHANGE,
**UN DENTISTE A BESOIN D'UN
CONSEILLER QUI COMPREND
SON MÉTIER.**



**CONNAÎTRE VOTRE PROFESSION, C'EST POUVOIR
RÉPONDRE À VOS BESOINS SPÉCIFIQUES**

Contactez votre Conseiller Expert Médical de
BNP Paribas Fortis.

Plus d'info sur bnpparibasfortis.be/medicals



**BNP PARIBAS
FORTIS**

La banque
d'un monde
qui change